

SĂPĂTURILE ARHEOLOGICE DE LA SÎNCRĂIENI

(r. Ciuc, Reg. Autonomă Maghiară)

SATUL Sîncrăieni (Csik-Szentkirály) se află situat la 8 km spre sud de orașul Miercurea Ciuc și este așezat pe ambele maluri ale râului Olt (fig. 1). Teritoriul său face parte din depresiunea Ciucului, străbătută pe toată lungimea ei de apele și valea Oltului.

Ambele terase ale râului, precum și unele înălțimi din apropiere, au oferit condiții prielnice dezvoltării vieții omenești, nu numai astăzi, ci și în vremuri mult mai îndepărtate. Mărturii despre existența unei viețuiri pe aceste locuri în timpurile străvechi sînt o serie de resturi arheologice provenind din descoperiri întîmplătoare, pe care le găsim menționate în lucrări de specialitate. Cele mai vechi urme materiale cunoscute pînă acum, ca fiind descoperite în cuprinsul teritoriului comunei Sîncrăieni aparțin epocii neo-eneolitice, fiind reprezentate prin cîteva topoare de aramă¹. Din epoca următoare, aceea a bronzului, ne este semnalat un depozit compus din numeroase obiecte de aramă și bronz, printre care se află cîteva topoare, o căldărușă, o cană, o lingură etc.².

Pentru epoca dacică, descoperirile sînt mult mai numeroase și mai importante. Din această vreme este menționată descoperirea unui vas mare de lut³ pentru provizii, al cărui loc exact de găsim nu poate fi precizat. De o importanță cu totul deosebită este tezaurul cu obiecte de argint dacice, găsit în 1953, la o carieră de piatră, situată la 2 km nord-vest de sat. Este vorba de un bogat depozit, care cuprinde 15 cupe de argint, două brățări, cu extremitățile în forma unor capete de șarpe, o fibulă cu

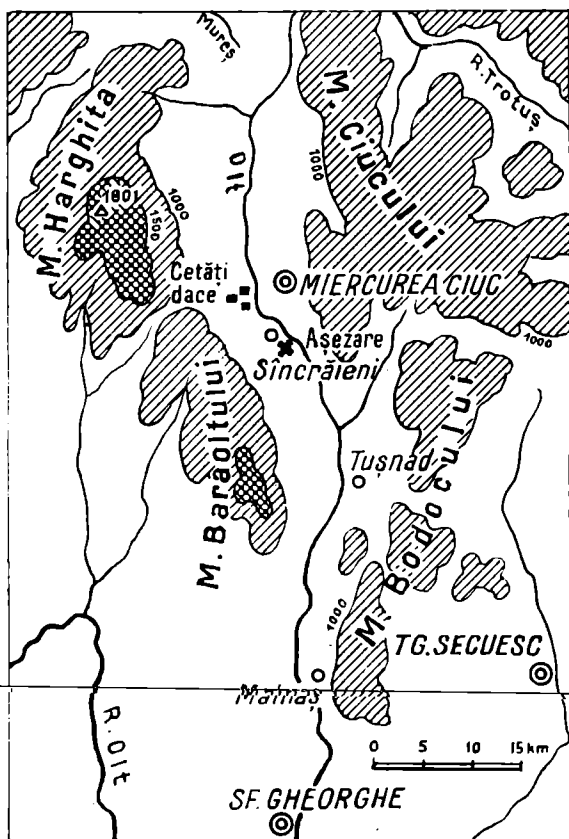
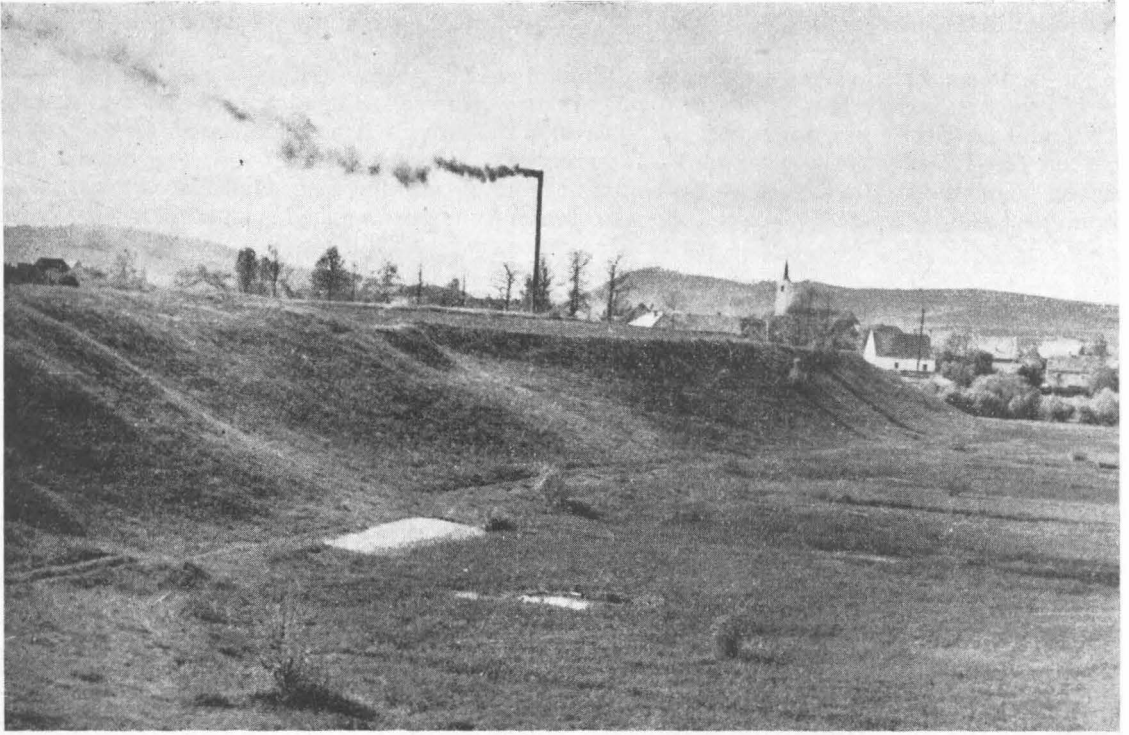


Fig. 1. — Harta cu comuna Sîncrăieni și împrejurimi.

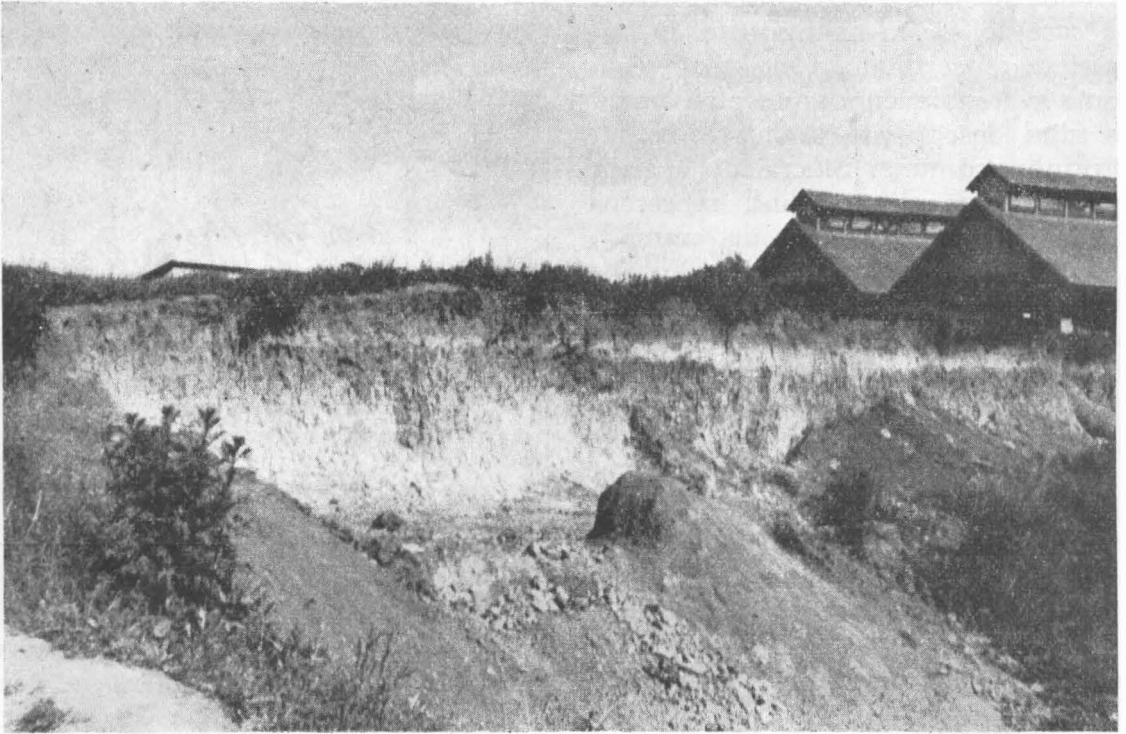
¹ R. Márton, *Erdély régészeti repertórium*, I, Cluj, 1942, p. 60.

² *Ibidem*.

³ *Ibidem*.



1



2

Fig. 2. — Sîncrăieni. — 1, latura de est a aşezării, văzută de la sud-est; 2, latura de vest a aşezării, distrusă de fabrica de cărămidă.

spirală, toate din argint, o monedă din Dyrachium și alta din Thasos¹. Întreg tezaurul prin forme, tehnică de lucru și motive ornamentale, caracterizează arta prelucrării argintului în Dacia în sec. I î.e.n. Ceva mai spre nord de locul unde s-a descoperit acest tezaur, pe partea dreaptă a Oltului, pe vârful unor coline înalte din preajma băilor Jigodin au fost identificate trei cetăți dacice întărite și cu poziții strategice din cele mai bune². Aici s-au întreprins săpături arheologice³ în anul 1950 ale căror rezultate au contribuit la cunoașterea unor noi aspecte ale vieții dacilor din această regiune.

De-a lungul celor două terase ale Oltului, pe distanța dintre Jigodin și pînă dincolo de Sîncrăieni, se pot vedea la suprafața solului numeroase urme de cultură materială aparținînd epocii fierului și epocii feudale timpurii.

Alături de toate aceste rămășițe ale trecutului și în special alături de amintitul tezaur cu obiecte dacice, se situează și așezarea cu urme din prima epocă a fierului, din vremea dacilor și epoca feudală, descoperită în ultimii ani de zile și despre care ne vom ocupa în cele ce urmează. Această nouă așezare se află în cuprinsul satului Sîncrăieni în marginea lui de sud, pe terasa dreaptă a Oltului. În acest punct, terasa amintită, ce se ridică cu circa 9 m deasupra luncii Oltului (fig. 2/1), are un aspect de promontoriu, mărginit spre est de apele și lunca Oltului, la nord de pîrăul Negru, la vest de șoseaua națională ce vine dinspre Tușnad, în dreptul km 79, iar spre sud se leagă cu restul terasei (fig. 3).

Partea sudică a promontoriului este ocupată astăzi de fabrica de cărămidă din localitate și de toate dependențele acesteia, ce se întind peste o bună parte din așezare. Pentru fabricarea cărămizii se începuse exploatarea părții de vest a promontoriului, formîndu-se astfel o mare groapă, adîncă de circa 6 m și cu o suprafață de peste 4 000 m² (fig. 2/2). Pentru a se ajunge la pămîntul argilos lucrările întreprinse aci au înlăturat întreg stratul de cultură, împreună cu tot materialul arheologic din cuprinsul lui. Unele mici obiecte scoase la iveală cu acest prilej au intrat în posesia școlii elementare din localitate și de aci au trecut apoi la Muzeul din Miercurea Ciuc.

Situația creată de acțiunea întreprinsă de fabrica de cărămidă, în planul căreia era prevăzută exploatarea întregului teren pe care se află așezarea, a fost adusă la cunoaștința Academiei R. P. Romîne atît de conducerea Muzeului din Miercurea Ciuc, cît și de responsabilul colectivului de săpături de la Jigodin din 1950, M. Macrea, care s-a deplasat la fața locului spre a face o cercetare preliminară. Ca urmare, s-au programat prin Muzeul Național de Antichități săpături arheologice cu caracter de salvare pentru vara anului 1954.

Lucrările efectuate între 1 și 23 iunie 1954⁴ au avut caracterul unor sondaje, din pricina timpului scurt avut la dispoziție și au urmărit, pe de o parte, salvarea, din punct de vedere arheologic, a părții de așezare ce necesita o intervenție imediată, iar pe de altă parte, culegerea materialului și a datelor informative asupra stratigrafiei și vechimii așezării. Din acest motiv cercetările au cuprins nu numai zona periclitată, ci și unele porțiuni ale promontoriului, unde s-a presupus că ar exista straturi de locuire mai intensă.

¹ Zoltán Székely -- D. Kovács. *Adatok a dákok késő vaskori műveltségéhez*, 1954, p. 15—31.

² Al. Ferenczi, *Cetăți antice în județul Ciuc*, în *ACMIT*, IV, 1930—1931, p. 237—352.

³ *Despre rezultatele cercetărilor întreprinse de șantierul arheologic Sf. Gheorghe—Brețcu*, 1959, în *SCIV*, II, I, 1951, p. 307—310.

⁴ Săpăturile de la Sîncrăieni au fost încredințate unui colectiv format din R. Vulpe, responsabil, C. Preda, Z. Székely și D. Covács, membri. Un raport preliminar asupra rezultatelor săpăturilor a fost întocmit de R. Vulpe și a apărut în *SCIV*, IV, 3—4, 1955, p. 559—567.

I. SĂPĂTURILE

Suprafaţa A. Pe latura de est a gropii formată în urma lucrărilor fabricii de cărămidă, în jumătatea ei sudică, s-a trasat o suprafaţă de formă aproximativ triunghiulară, lungă de 30 m, orientată nord-sud. Lăţimea ei cuprindea toată

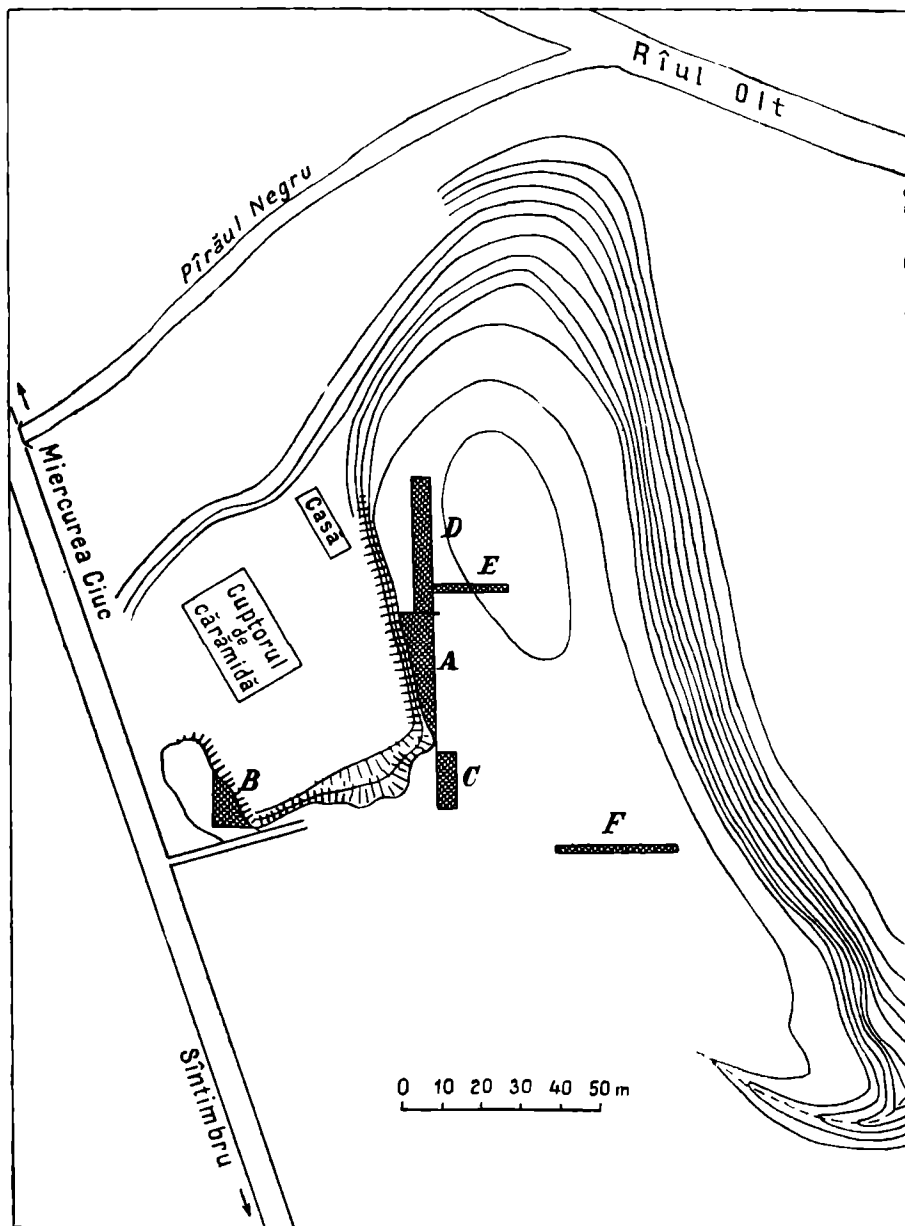


Fig. 3. — Planul săpăturilor.

porţiunea de teren dintre rîpă şi latura de est a suprafeţei, fiind deci variabilă. Pentru o mai uşoară înregistrare a materialului şi a observaţiilor din timpul săpăturii suprafaţa respectivă a fost împărţită în 6 sectoare, cu laturile de est şi vest de cîte 5 m fiecare, iar celelalte măsurînd între 1 şi 10 m, în raport cu distanţa pînă la rîpă (vezi planul, fig. 3).

Adîncimea maximă la care s-a ajuns cu săpătura, unde se află solul virgin, iar urmele arheologice încetează, este de circa 0,60—0,70 m, măsurată de la suprafața actuală a solului. Situația depunerilor resturilor de cultură materială întîlnită în cadrul suprafeței A se prezintă în felul următor:

Deasupra solului viu se situează un strat de cultură a cărui grosime variază între 0,30—0,40 m (fig. 4). Pămîntul care alcătuiește acest strat este omogen și foarte dens. El are o culoare castanie către bază la punctul de intersecție cu pămîntul viu și capătă apoi în mod treptat, către partea lui superioară, o culoare brună.

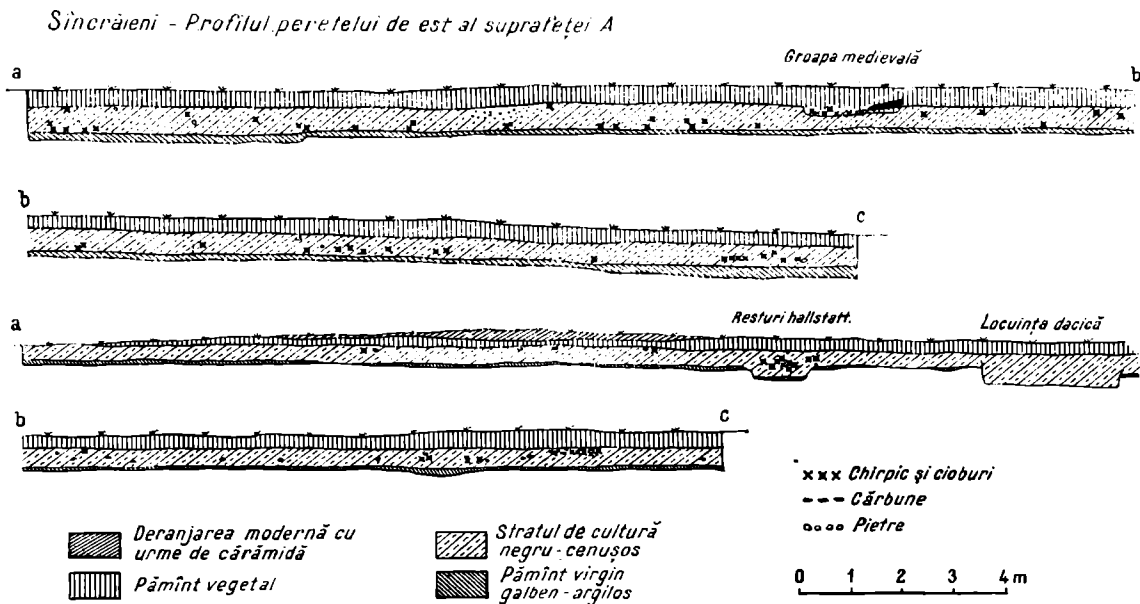


Fig. 4. — Profilul suprafeței A și D.

În cuprinsul acestui strat de cultură s-au găsit mai întîi, în jumătatea lui inferioară, fragmente ceramice lucrate cu mîna, cele mai multe fiind decorate cu caneluri, care după aspectul lor general aparțin primei epoci a fierului. De semnalat că în sectoarele 1 și 2 ale suprafeței, la 0,60 m, prin urmare la baza stratului, s-au întîlnit numeroase fragmente ceramice de acest fel, răspîndite la același nivel, printre care erau intercalate pietre mici și oase de animale, ce ar putea fi puse în legătură cu o eventuală locuință. Descoperirile făcute în partea inferioară a stratului de cultură amintit, prin caracterul lor, ne îndreptățesc să atribuim cel mai vechi nivel de locuire din așezarea de la Sîncrăieni primei epoci a fierului. Prezența unor resturi hallstatiene în nivelele superioare se datorește răvășirilor ulterioare, și anume unei gropi dacice prinsă în sectorul 5 și probabil unei gropi prefeudale, deoarece au fost găsite urme ceramice din această vreme către marginea rîpei, pînă la o adîncime de 0,50 m. Tot prin asemenea răvășiri se explică și prezența cîtorva fragmente ceramice hallstatiene din sectorul 6, găsite la 0,30 m, alături de material din epoca medievală.

În nivelul următor, cel de-al doilea în ordine cronologică, s-au găsit numeroase fragmente ceramice din epoca dacică, constînd din resturi de vase lucrate atît cu mîna, din pastă poroasă, cît și din urme ceramice lucrate din pastă cenușie fină.

Ambele tipuri de ceramică au fost găsite împreună, uneori pînă la adîncimea de 0,60 și chiar 0,70 m, în sectorul 6 al suprafeței A, unde stratul de cultură

este ceva mai gros. Semnalăm de asemenea că în multe cazuri ceramica dacică a fost găsită alături de ceramica hallstattiană, din pricina unor mici pătrunderi ale urmelor dacice peste cele anterioare.

În sectorul 4, în marginea lui vestică, lângă rîpă, la adîncimea de 0,45 m, s-au găsit resturile unei vetre, de formă aproape rotundă, cu diametrul de circa 0,70 m. Latura ei dinspre groapă a fost distrusă o dată cu scoaterea pămîntului pentru fabricarea cărămizii. Atît adîncimea la care se afla, cît și prezența cîtorva cioburi din epoca a II-a a fierului ne îndreptățesc să o considerăm ca aparținînd nivelului de locuire dacică. În sectorul 5, la—1,50 m, amintim prezența unei gropi dacice, de formă rotundă cu diametrul de 2,50 m, conținînd ceramică lucrată la roată, de culoare cenușie.

În mod răsleț, către partea superioară a nivelului dacic, au apărut și unele fragmente ceramice din epoca feudală timpurie, lucrate la roată din pastă zgrunțuroasă și cu ornament redat prin linii incizate în formă de val.

Peste stratul de cultură din epoca dacică se află solul vegetal actual, gros de 0,25—0,30 m. El este format dintr-un pămînt afînat, cu structură mazăroasă și are o culoare negricioasă.

Atît în cuprinsul lui, cît mai ales spre baza lui s-au descoperit o serie de fragmente ceramice din epoca feudală. Toate sînt lucrate la roată; unele dintr-o pastă fină de culoare cenușie, iar altele dintr-o pastă cărămizie și cu smalț la suprafață. Alături de ceramică s-au găsit și unele bucăți de cahle din aceeași vreme, dintre care amintim două mai deosebite, găsite în sectorul 7 (fig. 30/6, 2).

Tot din această epocă, în cuprinsul suprafeței A, la limita dintre solul vegetal și stratul dacic, s-au întîlnit resturile a trei vetre cu cenușă, puțin arse, toate aflate la o adîncime de 0,20 m de la suprafața solului. Forma lor este oarecum neregulată, rotundă sau ovală. În preajma lor s-au găsit și bucăți de piatră, unele dintre ele purtînd urme de arsură, ceea ce ar îngădui să se creadă că ele au fost folosite la construcția vetrelor. Este vorba de vetre simple, rezultate din faptul că pe același loc s-a făcut în chip îndelungat focul.

Suprafața B. Între groapa amintită și șoseaua națională, a rămas oarecum izolată o porțiune mică din așezare. Pentru verificarea ei s-a săpat acolo o suprafață de circa 75 m², împărțită în 4 mici sectoare (vezi planul, fig. 3). Ținînd seama de grosimea stratului de cultură, de aproximativ 0,40 m, s-a putut stabili că în acest punct se află marginea de vest a așezării, care coincide cu panta ce coboară spre șoseaua națională. După ce s-a înlăturat pămîntul vegetal, gros de circa 0,20—0,25 m, a apărut un strat de pămînt argilos, de culoare negricioasă, gros de 0,20—0,30 m, din cuprinsul căruia au fost adunate un număr relativ redus de fragmente ceramice. Cele mai numeroase sînt acele dacice, lucrate cu mîna și avînd ca ornament briul alveolar și proeminențe.

Semnalăm aci și prezența unui fragment de vas lucrat la roată, din pastă cenușie fină. Spre baza stratului s-a găsit și un ciob de vas din prima epocă a fierului, prevăzut cu caneluri fine, dispuse vertical, precum și cîteva mici bucățele de chirpici, răspîndite în pămîntul din cuprinsul stratului.

În sectorul 2 al acestei suprafețe, lângă colțul lui sud-vestic, la —0,80 m de la suprafața solului, s-a găsit o mică groapă, de formă aproximativ rotundă cu diametrul de 0,70 m. În interiorul ei se află așezate, fără o ordine oarecare, un grup de pietre, rulate de apă. Printre ele se află și un fund de vas. Nici pietrele și nici altă observație nu ne dau vreo indicație cu privire la semnificația gropii.

Suprafața C. Spre sud de colțul sud-estic al sectorului A, s-a săpat o altă mică suprafață, lungă de 15 m și lată de 5 m (fig. 3). Spre deosebire de celelalte

sectoare, în această porțiune stratul de cultură este mai redus, iar materialul descoperit mult mai sărac. Pe baza acestei constatări apare evident că, nu departe de acest sondaj, spre sud, trebuie să se afle marginile așezării.

Adâncimea maximă pînă la care s-a săpat, unde dispăre orice urmă de cultură materială, este de 0,50 m. Printre descoperirile efectuate în cadrul acestei secțiuni, menționăm prezența citorva fragmente din prima epocă a fierului cu caneluri, fragmente ceramice din epoca dacică, lucrăte atît cu mîna cît și cu roata și urme sporadice din epoca feudală tîrzie. Ordinea stratigrafică, atît a materialului cît și a straturilor de pămînt, este aceea constatată în sectoarele A și B.

Suprafața D. Al patrulea sector al cercetărilor de la Sîncrăieni este o prelungire a suprafeței A în direcția nordică. Lungimea ei este de 35 m și lățimea de 5 m (fig. 3). Cu acest sondaj s-a putut verifica arheologic și capătul de nord al

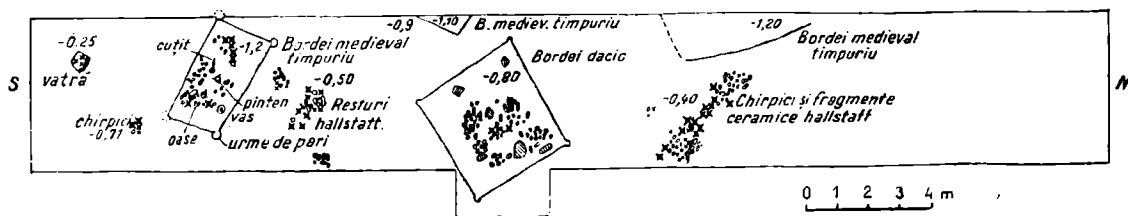


Fig. 5. — Planul suprafeței D.

promontoriului. Aici au fost descoperite cele mai numeroase urme arheologice și totodată și cele mai însemnate. Adâncimea maximă pînă la care s-a săpat, variază între 0,80 m în partea de sud a secțiunii și 0,50 m în partea de nord unde terenul a fost deranjat, iar stratul de pămînt vegetal ridicat de o cărămidărie modernă.

Ca și în celelalte sectoare, cele mai vechi resturi de cultură materială descoperite aici aparțin tot primei epoci a fierului, reprezentate prin fragmente ceramice cu caneluri și cu lustru negru la suprafață. De remarcat resturile a două vase mari din această vreme, lucrăte din pastă negricioasă și cu slip negru la suprafață, avînd o formă bitronconică, fundul plat și buza răsfrîntă în afară (fig. 10).

Din aceeași epocă, aparținînd deci primului nivel de viață al așezării au apărut la baza stratului de cultură, în sectorul 3 și 6 al suprafeței la $-0,40$ și $-0,50$ m, urmele a două vetre, împrejurul cărora se aflau fragmente ceramice hallstattiene și bucăți mici de chirpici ars.

Toate aceste urme suprapun pămîntul virgin și aparțin stratului de pămînt de culoare brun-gălbui, identic celui din suprafața A, despre care am amintit mai sus (fig. 4).

În cuprinsul aceluiași strat de pămînt, ceea ce corespunde însă celui de-al doilea nivel de viață și care aparține epocii dacice, au apărut fragmente ceramice lucrăte cu mîna, cu ornamente de briie alveolare, proeminențe și incizii, precum și fragmente lucrăte cu roata, din pastă fină, de culoare cenușie.

Din aceeași vreme amintim descoperirea unei gropi de bordei, de formă pătrată, cu laturile de 3,80 m. Fundul ei se află la $-0,80$ m de la suprafața solului actual. Orientarea este NV-SE. La cele patru colțuri au putut fi sesizate urmele parilor folosiți la construirea și susținerea scheletului bordeiului (fig. 5). În interiorul lui, direct pe fund, au fost găsite numeroase pietre de diferite dimensiuni și fără să se poată observa vreo ordine care să indice scopul pentru care ele au fost aduse aici. Printre ele se aflau și cîteva fragmente ceramice dacice lucrăte cu mîna.

sectoare, în această porțiune stratul de cultură este mai redus, iar materialul descoperit mult mai sărac. Pe baza acestei constatări apare evident că, nu departe de acest sondaj, spre sud, trebuie să se afle marginile așezării.

Adâncimea maximă pînă la care s-a săpat, unde dispăre orice urmă de cultură materială, este de 0,50 m. Printre descoperirile efectuate în cadrul acestei secțiuni, menționăm prezența cîtorva fragmente din prima epocă a fierului cu caneluri, fragmente ceramice din epoca dacică, lucrate atît cu mîna cît și cu roata și urme sporadice din epoca feudală tîrzie. Ordinea stratigrafică, atît a materialului cît și a straturilor de pămînt, este aceea constatată în sectoarele A și B.

Suprafața D. Al patrulea sector al cercetărilor de la Sincraieni este o prelungire a suprafeței A în direcția nordică. Lungimea ei este de 35 m și lățimea de 5 m (fig. 3). Cu acest sondaj s-a putut verifica arheologic și capătul de nord al

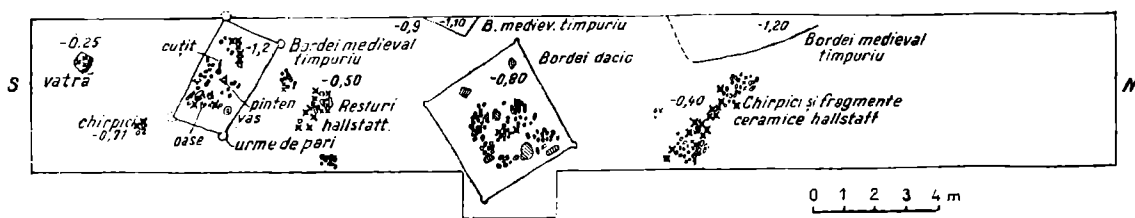


Fig. 5. — Planul suprafeței D.

promontoriului. Aici au fost descoperite cele mai numeroase urme arheologice și totodată și cele mai însemnate. Adâncimea maximă pînă la care s-a săpat, variază între 0,80 m în partea de sud a secțiunii și 0,50 m în partea de nord unde terenul a fost deranjat, iar stratul de pămînt vegetal ridicat de o cărămidărie modernă.

Ca și în celelalte sectoare, cele mai vechi resturi de cultură materială descoperite aici aparțin tot primei epoci a fierului, reprezentate prin fragmente ceramice cu caneluri și cu lustru negru la suprafață. De remarcat resturile a două vase mari din această vreme, lucrate din pastă negricioasă și cu slip negru la suprafață, avînd o formă bitronconică, fundul plat și buza răsfrîntă în afară (fig. 10).

Din aceeași epocă, aparținînd deci primului nivel de viață al așezării au apărut la baza stratului de cultură, în sectorul 3 și 6 al suprafeței la $-0,40$ și $-0,50$ m, urmele a două vetre, împrejurul cărora se aflau fragmente ceramice hallstattiene și bucăți mici de chirpici ars.

Toate aceste urme suprapun pămîntul virgin și aparțin stratului de pămînt de culoare brun-gălbui, identic celui din suprafața A, despre care am amintit mai sus (fig. 4).

În cuprinsul aceluiași strat de pămînt, ceea ce corespunde însă celui de-al doilea nivel de viață și care aparține epocii dacice, au apărut fragmente ceramice lucrate cu mîna, cu ornamente de briie alveolare, proeminențe și incizii, precum și fragmente lucrate cu roata, din pastă fină, de culoare cenușie.

Din aceeași vreme amintim descoperirea unei gropi de bordei, de formă pătrată, cu laturile de 3,80 m. Fundul ei se află la $-0,80$ m de la suprafața solului actual. Orientarea este NV-SE. La cele patru colțuri au putut fi sesizate urmele parilor folosiți la construirea și susținerea scheletului bordeiului (fig. 5). În interiorul lui, direct pe fund, au fost găsite numeroase pietre de diferite dimensiuni și fără să se poată observa vreo ordine care să indice scopul pentru care ele au fost aduse aici. Printre ele se aflau și cîteva fragmente ceramice dacice lucrate cu mîna.

Epoca feudală timpurie este bine reprezentată în această secțiune. Acestei epoci îi aparțin resturile a trei bordeie. Groapa unuia dintre ele, descoperită în sectorul 6, a fost dezvelită în întregime. Această groapă a străpuns stratul de cultură din epoca fierului și s-a oprit la $-1,20$ m. Forma ei este dreptunghiulară, cu laturile de $3,50 \times 2$ m. La colțuri au fost prinse destul de clar urmele parilor, cu un diametru de aproximativ $0,30$ m. Fundul gropii bordeiului a fost fățuit cu lut galben fin. În interiorul lui, răspândite pe podină, au fost găsite numeroase fragmente ceramice lucrate la roată cu decor de linii incizate în formă de val, pietre, oase de animale, o lamă de cuțit de fier și un pinten de fier (fig. 26).

Alte două gropi de bordeie din aceeași epocă au fost surprinse pe latura de vest a secțiunii. Ele au fost dezvelite numai în parte, deoarece intrau în perețele săpăturii (fig. 5).

Și din interiorul acestor două gropi au fost adunate fragmente ceramice de tipul celor găsite în groapa bordeiului descris mai sus.

Către baza solului vegetal, au apărut ca și în celelalte sectoare, fragmente ceramice smălțuite și fragmente lucrate din pastă cenușie, aparținând epocii feudale târzii. Din aceeași epocă amintim resturile unei vetre, aflate în partea sudică a secțiunii, la o adâncime de circa $0,25$ m de la suprafața solului. Spre capătul de nord al secțiunii nu s-au mai găsit urme din această epocă, deoarece ele au fost rase o dată cu stratul vegetal și cu o parte din stratul de cultură dacică de către o cărămidărie modernă.

Secțiunea E. În scopul sondării și verificării terenului către est, ceea ce corespunde cu partea centrală a promontoriului, s-a trasat un șanț lung de 20 m și lat de 2 m, orientat E-V și care cade perpendicular pe suprafața D. N-a fost posibilă prelungirea lui pînă la marginea estică a terasei, din cauza culturilor de zarzavat de pe această latură (fig. 3).

În acest sector straturile de cultură par să fie mai groase, iar materialul arheologic mai bogat. În ceea ce privește stratigrafia, nici o deosebire față de cea întâlnită în sectoarele precedente. S-a săpat pînă la $-0,80$ m. Prima epocă a fierului este foarte slab reprezentată în cuprinsul acestei secțiuni. Din această epocă au fost găsite numai câteva resturi ceramice și nu dintre cele mai caracteristice.

Epoca dacică este însă și aici destul de bine documentată, dar tot numai prin ceramică. Au apărut fragmente lucrate cu mîna, decorate cu briie cu alveole și în relief, butoni reliefați de diferite forme și mărimi și cu incizii redade prin linii drepte sau ondulate. Menționăm și prezența unei fusaiole.

Spre suprafață s-au găsit urme din epoca medievală. Pentru perioada mai timpurie, semnalăm prezența unui vas cu decor de linii incizate, drepte și în formă de val (fig. 25/3) și fragmente ceramice lucrate cu roata și ornamentate în același stil.

Perioada târzie feudală este și ea reprezentată prin fragmente ceramice din pastă roșietică și cenușie, unele cu decor de rozete aplicate, fragmente de cahle cu ornamente florale, apoi 2 cuțitașe și cuie de fier.

Secțiunea F. Spre zona de sud-est a așezării se afla o mică ridicătură de pămînt. Pentru a vedea ce se ascunde sub această ridicătură și pentru a sonda terenul și în această direcție, s-a executat un șanț lung de 31 m și lat de 2 m. El pornește din marginea de est a terasei și taie așezarea spre vest (fig. 3). Chiar în vârful ridicăturii de pămînt amintite, s-a săpat o groapă într-o epocă mai nouă. Ea a străpuns solul vegetal și o bună parte din stratul de cultură din epoca feudală (fig. 6).

Adâncimea, la care în acest sector s-a atins pămîntul viu, este de circa $1,20 - 1,30$ m. Imediat deasupra pămîntului viu se situează un strat de pămînt de

culoare negricioasă, gros de circa 0,30 — 0,40m. Pe alocuri grosimea lui a fost redusă sau a fost străpunsă în întregime de unele gropi ale stratului superior. În cuprinsul acestui strat de pământ s-au găsit elemente de cultură materială, aparținând epocii daco-getice. Printre acestea menționăm în primul rând fragmentele ceramice, puține de altfel la număr, de tipul celor descoperite și în celelalte sectoare.

Este vorba atât de fragmente de vase lucrate cu mâna din pastă mai puțin fină, cât și de fragmente de vase modelate la roată din pastă cenușie fină. Numărul mic al descoperirilor dacice din acest punct se datorește în bună parte și faptului că, în partea de vest a șanțului, stratul dacic a fost în întregime înlăturat de o groapă medievală (fig. 6 — profil).

La capătul de vest al secțiunii, pe o distanță de circa 7 m spre est, la adâncimea de 1 m, s-a dat peste o suprafață de pietre mici de râu, a căror grupare neregulată nu ne-a sugerat nici o explicație sigură în ceea ce privește rostul lor practic. Este totuși probabil că ele au aparținut unei locuințe dacice (fig. 6). Printre ele a apărut și o monedă de argint din epoca romană republicană, cu numele magistratului Thorius Balbus, datînd din anul 90 î.e.n. (fig. 19/1).

În această secțiune n-au mai apărut urme de cultură din prima epocă a fierului, ca în sectoarele dinspre nord. S-ar putea ca faza de locuire din prima epocă a fierului să fi cuprins o suprafață mai redusă decît în epoca următoare, care a fost mai intens locuită.

Peste resturile de cultură dacică se află un strat de pământ, cu multă cenușă în compoziția lui și care, după urmele de viață descoperite în cuprinsul lui, aparține epocii feudale târzii.

Urme medievale asemănătoare au apărut și în restul așezării, unde s-au făcut săpături, dar un strat propriu-zis de cultură din această epocă, n-a fost prins decît în acest sector, pe porțiunea de teren din apropierea ridicăturii menționate. Din acest strat pornesc două gropi, una mai

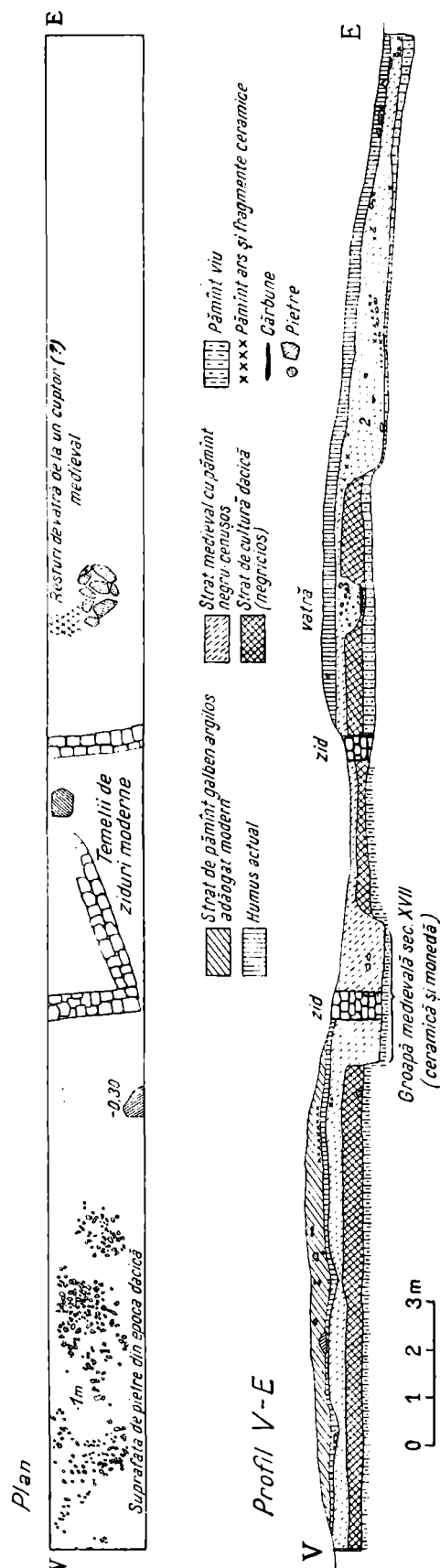


Fig. 6. — Planul și profilul secțiunii F.

mică, situată spre mijlocul șanțului, iar cealaltă mult mai mare, spre capătul de vest al șanțului.

Ele străpung în adâncime stratul de cultură din epoca dacică pînă la pămîntul viu (fig. 6 — profil). O a treia groapă mult mai mică, în interiorul căreia s-au descoperit pietre, mult pămînt ars și cenușă, aparține probabil unui cuptor.

Din cuprinsul stratului și mai ales al gropilor s-au recoltat numeroase fragmente ceramice, care se pot împărți în două categorii. În prima categorie intră fragmentele nesmălțuite, lucrate la roată, din pastă cărămizie sau cenușie-negricioasă, cu o structură poroasă (fig. 28—29). Ca formă predomină oala-borcan, cu toarta și cu buza răsfrîntă în afară. Din această categorie fac parte și cîteva bucăți de cahle, ornamentate cu motive geometrice și florale (fig. 30).

A doua categorie o formează ceramica smălțuită, care a apărut însă în număr destul de mic, reprezentată aci prin cîteva fragmente, dintre care amintim pe acelea ale unui vas mic, probabil ale unei cești cu toarta rotundă, un gît de ulcior și o buză de farfurie, acoperite cu smalț verde închis, pe care sînt aplicate dungi de smalț verde deschis (fig. 29/15—19). Împreună cu acest tip de ceramică, în prima groapă s-a găsit și o monedă de argint, de la Gabriel Bethlen (1613—1629).

Către centrul ridicăturii de pămînt s-au descoperit resturile unor ziduri, construite din pietre neregulate, legate între ele cu pămînt și aparținînd probabil unei etape ulterioare. Ele se mai păstrează pe o înălțime de circa 1 m, iar lățimea lor este de circa 0,60 m. Locul unde sînt plasate, coincide cu groapa de care s-a vorbit mai sus săpată probabil tocmai în vederea unei construcții cu ziduri de piatră (fig. 6).

II. DESCRIEREA MATERIALULUI ARHEOLOGIC

1. *Prima epocă a fierului.* Cel mai vechi nivel de viață documentat în așezarea de la Sîncrăieni aparține, așa cum a reieșit din descrierea săpăturilor, primei epoci a fierului. Acest nivel se situează la baza așezării și materialul arheologic descoperit în cuprinsul lui este aproape exclusiv ceramic.

Privită din punctul de vedere al formelor și mai ales al ornamentației, ceramica acestei epoci se prezintă ca o unitate. Privită însă sub aspectul tehnic al arderii pastei, care s-a făcut după metode diferite, se poate vorbi de două grupe:

a) În prima grupă se pot include toate fragmentele ceramice care au o pastă de culoare cărămizie-roșcată și cu nuanțe variate, intermediare mergînd pînă la cărămiziu închis (fig. 7 și 8). În interiorul vaselor pasta nu a fost totdeauna arsă pînă la roșu și de aceea întîlnim unele resturi de vase unde pasta are o culoare cenușie închisă sau neagră.

b) A doua grupă cuprinde toate fragmentele ceramice, care, datorită unui procedeu special de ardere, au o culoare cenușie închisă sau neagră. Acest lucru este valabil ca și în primul caz, numai cînd este vorba de suprafața vaselor, deoarece în interior arderea a colorat pasta de la negru la castaniu, ajungînd uneori pînă la cărămiziu-roșcat. Această grupă se mai caracterizează și prin prezența unui înveliș de slip negru ce acoperă fața exterioară a vaselor, dîndu-le un aspect lucios, care la prima grupă este întîlnit numai în cîteva cazuri. Semnalăm faptul că la unele fragmente de vase mari din categoria a doua se observă chiar urme de lustruire, realizate pe cale mecanică (fig. 10/1—6).

Atît în cadrul primei grupe cît și în cadrul celei secunde se constată aceeași tehnică de lucru a pastei. Pentru confecționarea vaselor de dimensiuni mici și

mijlocii, s-a folosit o pastă fină, bine aleasă, lipsită aproape de orice fel de impurități. Dimpotrivă pentru vasele de dimensiuni mari, probabil pentru a se da o mai mare rezistență și soliditate recipientelor, s-a întrebuițat o pastă în compo-

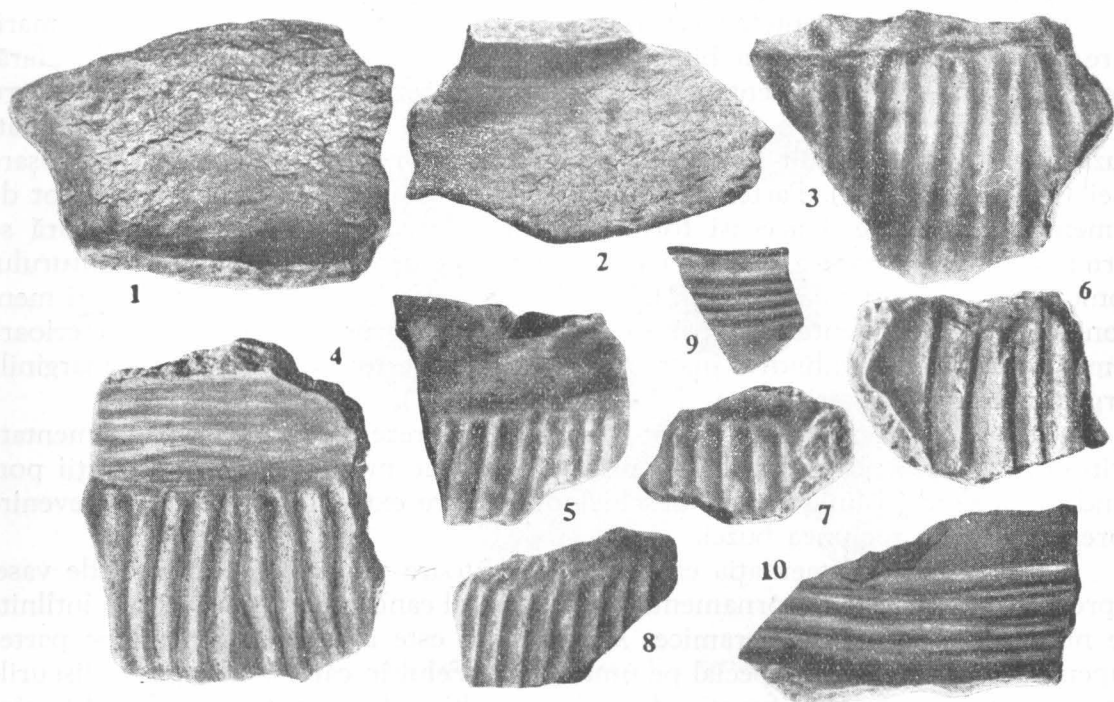


Fig. 7. — Ceramică din prima epocă a fierului (Hallstatt).

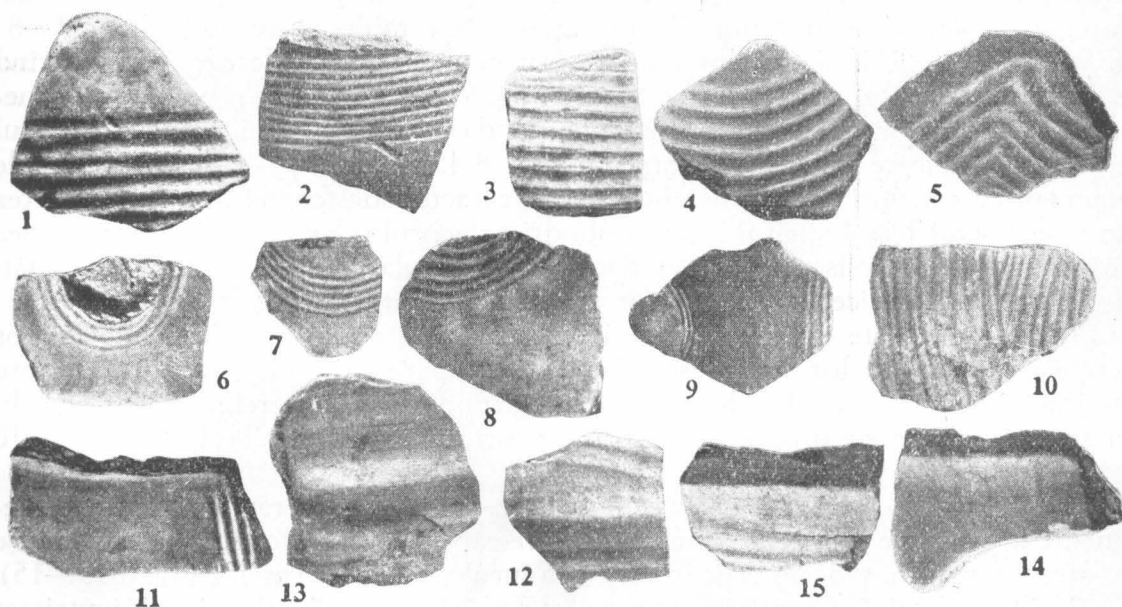


Fig. 8. — Ceramică din prima epocă a fierului (Hallstatt).

ziția căreia intră foarte multe cioburi, bine pisate, iar uneori și mici pietricele (fig. 7/1—2, 6 și 10; fig. 8/13; fig. 10/5). Pereții unora dintre vase ajung pînă la 1,5—2 cm grosime.

În ceea ce privește formele vaselor, ele nu au putut fi reconstituite cu destulă precizie, deoarece tot materialul ceramic descoperit este în stare fragmentară. Totuși pe baza unora dintre resturi s-a reușit să se precizeze anumite forme, în bună parte comune ambelor grupe ceramice.

Majoritatea fragmentelor ceramice aparțin unor vase de dimensiuni mari, care par să fi avut o formă bitronconică și cu buza arcuindu-se mult în afară. Această formă este documentată mai clar în grupa ceramicii cu înveliș de slip negru la suprafață, din care s-au descoperit resturi de vase bitronconice, cu fundul plat, buza arcuită uneori mult spre exterior, alteori numai printr-o ușoară îngroșare a ei (fig. 10/1, 3 și 6). Partea superioară a unui vas din aceeași categorie, tot de dimensiuni mari, redă aceeași formă, cu deosebirea că în partea superioară se termină fără o evazare a buzei, ci numai printr-o ușoară îndreptare a conturului conic pe o linie verticală (fig. 10/2). Tot din seria vaselor de dimensiuni mari menționăm câteva fragmente care par să provină de la urne cu jumătatea superioară semisferică, cu gîtul cilindric înalt, net distinct de restul corpului, și cu marginile larg arcuite spre exterior (fig. 7/1—2; fig. 9/1—2).

Vasele de dimensiuni mici sînt foarte slab reprezentate. Ele sînt documentate prin câteva fragmente de străchini, printre care cele mai frecvente au pereții pornind de la fund în linie oblică, deschizîndu-se spre exterior și cu o mică revenire spre interior, în regiunea buzei.

Cît privește ornamentația ea este asemănătoare pe ambele categorii de vase. Aproape singurul fel de ornamentare este acel al canelurilor (pliseurilor) întîlnite pe numeroase fragmente ceramice. Acest decor este aplicat în general pe partea superioară a vaselor și în special pe umărul lor. Felul în care sînt dispuse pliseurile este diferit și variază în funcție de forma și chiar de mărimea vasului. Ele sînt întotdeauna grupate, ocupînd cîte o zonă, uneori destul de mare din suprafața vaselor. Pe unele fragmente ceramice canelurile sînt dispuse în poziție verticală, pornind din regiunea umărului și oprindu-se către mijlocul vasului (fig. 7/3—8; fig. 9/3). Pe altele însă ele sînt grupate orizontal, în formă de cerc, înconjurînd de jur împrejur vasul respectiv (fig. 8/1—3; fig. 9/4—7). Uneori grupurile de caneluri formează un ornament în formă de ghirlandă în jurul vasului, avînd la punctul de maximă ridicare cîte o proeminență (fig. 8/4, 5; fig. 9/9—13). Acest fel de ornament cu caneluri este, după cîte se pare, caracteristic formei de vase cu partea superioară semisferică și gîtul înalt și cilindric, decorul ocupînd mai mult regiunea umărului. Alteori pliseurile au o formă semicirculară, redînd numai jumătăți de cercuri concentrice, aplicate în jurul unei proeminențe (fig. 8/6—9).

În general, toate canelurile întîlnite pe ceramica de la Sîncrăieni sînt frumos lucrate și în redarea lor se vedește clar o preocupare deosebită. Mărimea lor nu este întotdeauna aceeași. Unele sînt late și pătrund adînc în perete, altele sînt subțiri și reprezintă doar ușoare adîncituri, uneori abia perceptibile (fig. 8/6, 8—10 și 12; fig. 9/3).

Tot ca ornamente, de altfel destul de rare, pot fi considerate cele câteva proeminențe de pe unele fragmente ceramice și care capătă, adesea, forma unor urechiușe sau creste, precum, și acele brîie în relief, în jurul pîntecului vaselor (fig. 8/13—15).

2. *Epoca dacică.* Caracterul esențial al așezării de la Sîncrăieni este imprimat de materialul arheologic din epoca dacică. Stratul de cultură respectiv, care suprapune pe cel din prima epocă a fierului, este ceva mai gros, iar descoperirile mai numeroase și mai variate, în raport cu epoca precedentă, deoarece, în general, epoca La Tène nu este prea bogat reprezentată ca în alte așezări contemporane de același tip.

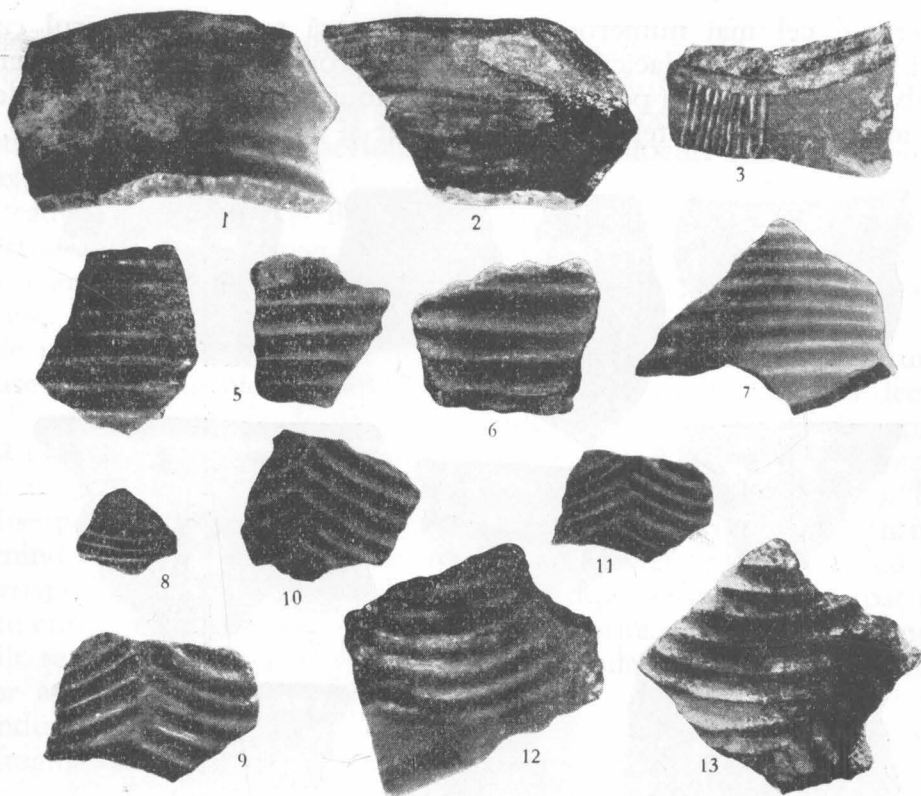


Fig. 9. — Ceramică din prima epocă a fierului (Hallstatt).

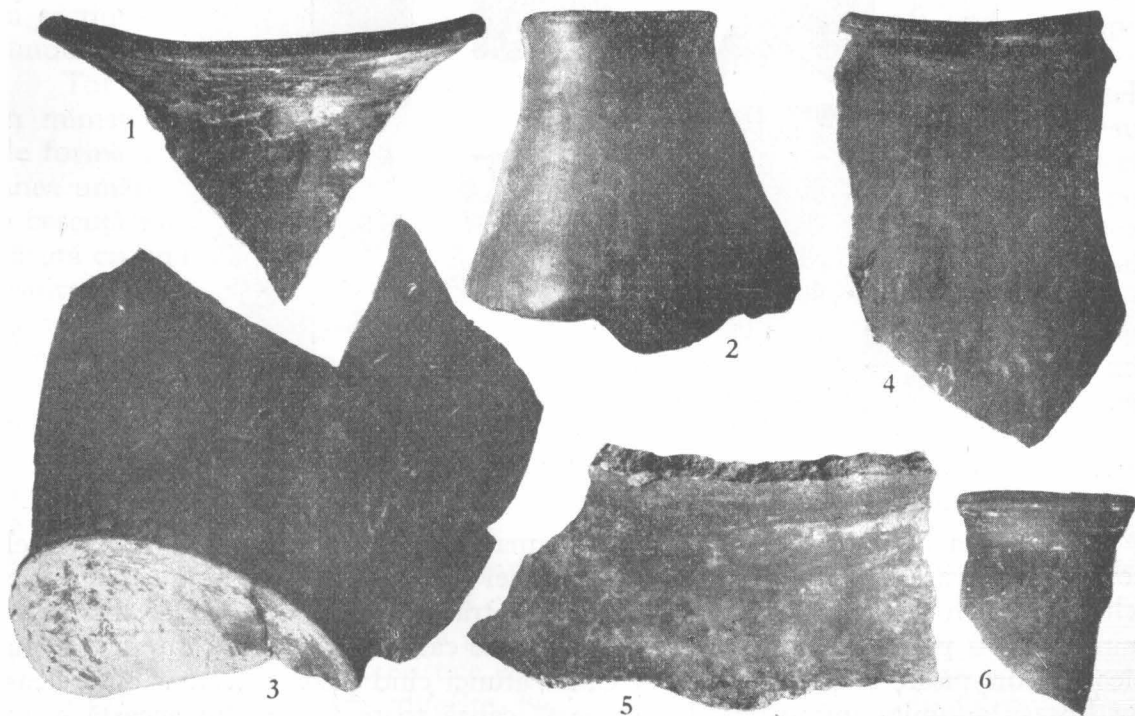


Fig. 10. — Ceramică neagră cu lustru din prima epocă a fierului.

Materialul cel mai numeros și care formează aproape singurul capitol al descoperirilor de factură dacică este *ceramica*, aproape toată în stare fragmentară. Privită sub aspect tehnic, ea poate fi grupată în două mari categorii, ce se deosebesc între ele atât ca sistem și tehnică de lucru, cât și sub raportul formelor.

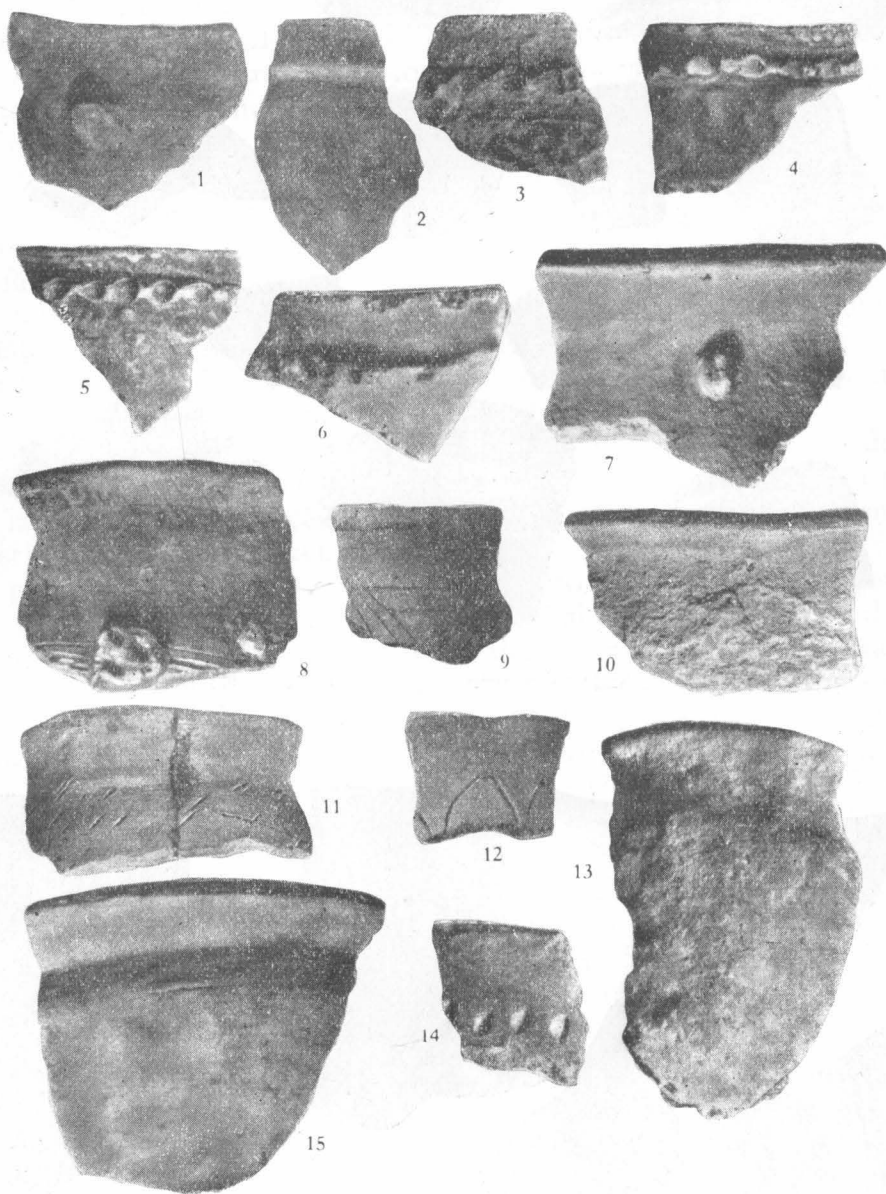


Fig. 11. — Ceramică dacică lucrată cu mâna.

Â. Prima categorie, care este și cea mai numeroasă, cuprinde fragmentele ceramice de vase lucrate cu mâna. La rîndul ei această categorie se împarte, după felul pastei, în două grupe. În prima grupă intră fragmentele ceramice lucrate cu mâna dintr-o pastă conținând, în cele mai multe cazuri, numeroase impurități mai ales cioburi pisate și mici pietricele. Chiar atunci cînd pasta este mai bine aleasă nu lipsesc anumite impurități. Din această cauză toate vasele din această grupă au un aspect poros și zgrunțuros. Uneori la suprafața cioburilor se observă unele

neregularități datorită execuției, vădind o oarecare neglijență din partea meșterilor olari. Culoarea pastei este cărămizie închisă, chiar cenușie-negricioasă, cu nuanțe intermediare, între roșcat și negricios. În unele cazuri deosebiri de culoare se constată chiar și pe pereții aceluiași vas, care pe alocuri a fost mai mult sau mai puțin expus la ardere.

În cadrul grupei de față nu se întâlnește o gamă prea variată de forme. Nu s-au păstrat exemplare întregi, de aceea formele sînt stabilite pe baza fragmentelor și a analogiilor cu descoperiri similare din așezările dacice de la Crăsani, Poiana etc.

Cele peste 160 fragmente de buze de vase scoase în timpul săpăturii provin de la vase de mărimi mici și mijlocii, de formă mai mult cilindrică decît bitronconică. Pereții lor par să fie drepți, menținîndu-și uneori aceeași linie, aproximativ verticală, pînă aproape de gura vasului (fig. 11/1—6). Alteori însă buza se răsfrînge în afară, în unele cazuri mai puțin, în altele mai mult (fig. 11/7—15). În această privință se poate urmări o serie întregă de variante de profile, care, în mod treptat, pornind de la cele verticale, se arcuiesc spre exterior din ce în ce mai mult, pînă aproape de orizontal. Unele dintre vasele descrise mai sus au fost prevăzute cu toarte cum arată cele cîteva fragmente descoperite în săpătură. Forma lor este mai mult sau mai puțin a unui arc, puțin neregulată, fiind rotunde în secțiune sau ușor aplatizate (fig. 12/8—10).

Fundurile vaselor sînt în general plate și ies uneori în afară de linia pereților. Cîteva fragmente indică prezența fundului cu picior, printr-o sensibilă concavitate interioară.

O formă aparte, aparținînd aceleiași grupe ceramice și care este așa de specifică culturii geto-dace, o formează așa-zisa ceașcă dacică. Această formă este reprezentată numai prin cîteva fragmente, dintre care merită să fie menționată jumătatea unei asemenea cești, prevăzută cu o toartă în formă de arc, rotundă în secțiune, ce pornește de sub marginea vasului și se oprește imediat deasupra fundului (fig. 12/1).

Tot în grupa ceramicii lucrate cu mîna din pastă poroasă își au locul și vasele în miniatură. Printre acestea se face remarcată, mai întîi, prezența unui vâșuț de formă aproape cilindrică, înalt de 0,06 m, cu gura ușor evazată, avînd în regiunea umărului trei proeminente și o linie în val (fig. 12/2). Trebuie relevată apoi o ceșcuță miniatură, înaltă de 0,037 m, cu diametrul gurii de 0,055 m, fiind prevăzută cu un fel de mînușă, care constă de fapt într-o prelungire a pastei peretelui, realizată printr-o apucătură a degetelor (fig. 12/5). Un alt vas miniatură redă o formă ușor conică, cu gura mai largă. Buza lui este îngroșată și puțin răsfrîntă în afară (fig. 12/6). Cel din urmă și în același timp și cel mai mic vas miniatură are o formă de ceșcuță cu pereții aproape verticali, cu fundul arcuit ca la o căldărușă (fig. 12/4).

Pentru a încheia seria formelor ceramice din această grupă, semnalăm și prezența a trei fragmente de străchini, dintre care unul, fiind ceva mai mare, ne dă unele indicații asupra formei. El este lucrat din pastă cărămizie-roșietică și redă forma unei pîlnii cu pereții puțin arcuiți spre interior, străbătuți de multe perforări. La partea de jos se află o gaură mai mare (fig. 18/17).

Ceramica din această primă grupă prezintă o serie de elemente ornamentale. Unul dintre cele mai caracteristice este reprezentat de proeminente sau butoni reliefați de mărimi și forme diferite. Nu ne dăm seama dacă unele dintre acestea, mai păstrau și o funcție practică. Este sigur însă că cele mai multe dintre ele, chiar dacă la origine au avut un rol practic, țin locul, de data aceasta, unui element decorativ.

Forma lor este de cele mai multe ori cilindrică (fig. 13/1, 2, 4, 8). Deseori ele se subțiază către vîrf, devenind aproximativ conice (fig. 13/3). Alteori se reduc foarte mult, luînd forma unor pastile aplicate sau a unor nituri (fig. 13/11). Se întîlnesc însă și unele proeminențe prelungi sau lățite și ascuțite către vîrf, cu un fel de urechiușe (fig. 13/5). O serie de astfel de butoni au fost la rîndul lor ornamentați cu una sau două creștături paralele (fig. 13/7, 16, 19) sau în formă

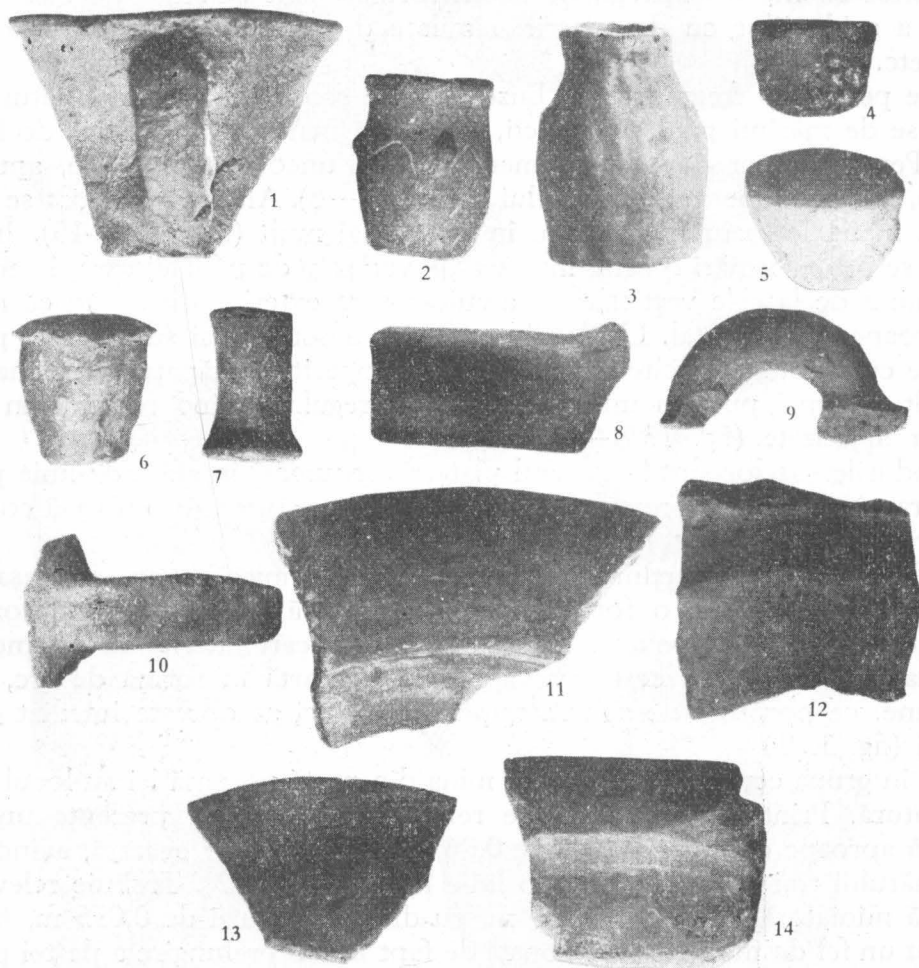


Fig. 12. — Ceramică dacică lucrată cu mîna.

de X (fig. 13/10), sau cu impresii adîncite executate, fie cu degetul, fie cu un instrument adecvat (fig. 13/3, 6, 8). Pe unele proeminențe de dimensiuni mai mari au fost realizate cîte 4 și 5 asemenea impresii, pentru executarea cărora s-a folosit sigur un instrument special, deoarece aceste adîncituri sînt mult mai reduse și destul de îngrijit lucrate (fig. 13/12—15).

Un alt element decorativ destul de frecvent aplicat pe ceramica poroasă este brîul în relief, alveolat sau crestat. Dispoziția acestuia pe pereții vasului este în general orizontală, fiind aplicat, fie pe sub buza vasului, fie pe corp (fig. 13/3—5; fig. 14/1—3, 6, 9). Mai rar se întîlnește și în poziție verticală sau în formă de ghirlandă, între ondulațiile acestuia aflîndu-se mici butonași (fig. 17/1).

Pe unele fragmente ceramice apar combinații de asemenea brîie, ca de pildă două brîie apropiate și paralele, care înconjură vasul de jur împrejur, legînd cîte-

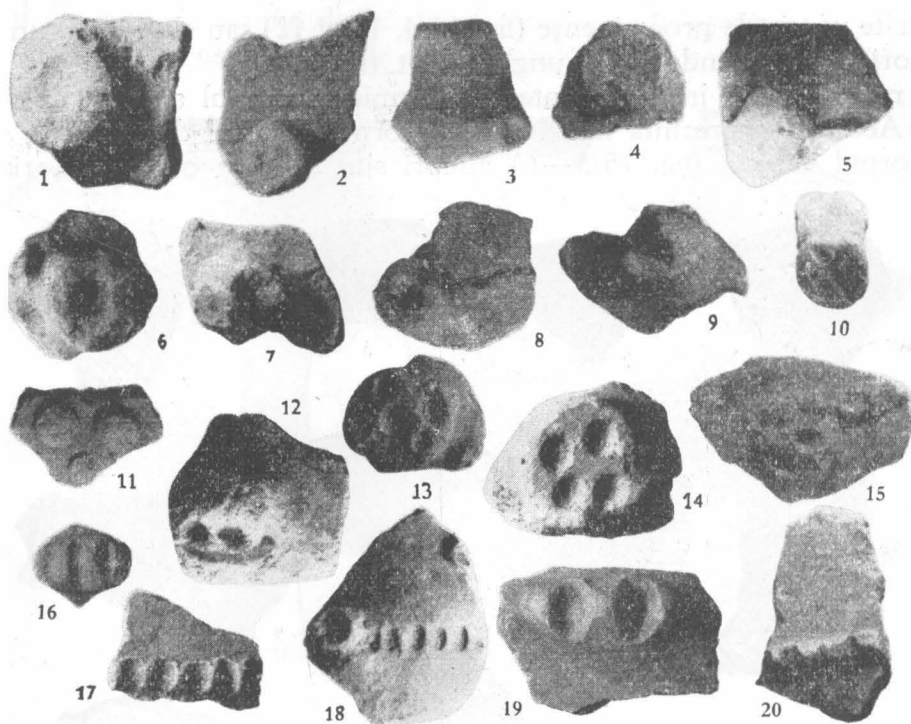


Fig. 13. — Ceramică dacică lucrată cu mîna; tipuri de ornamente.

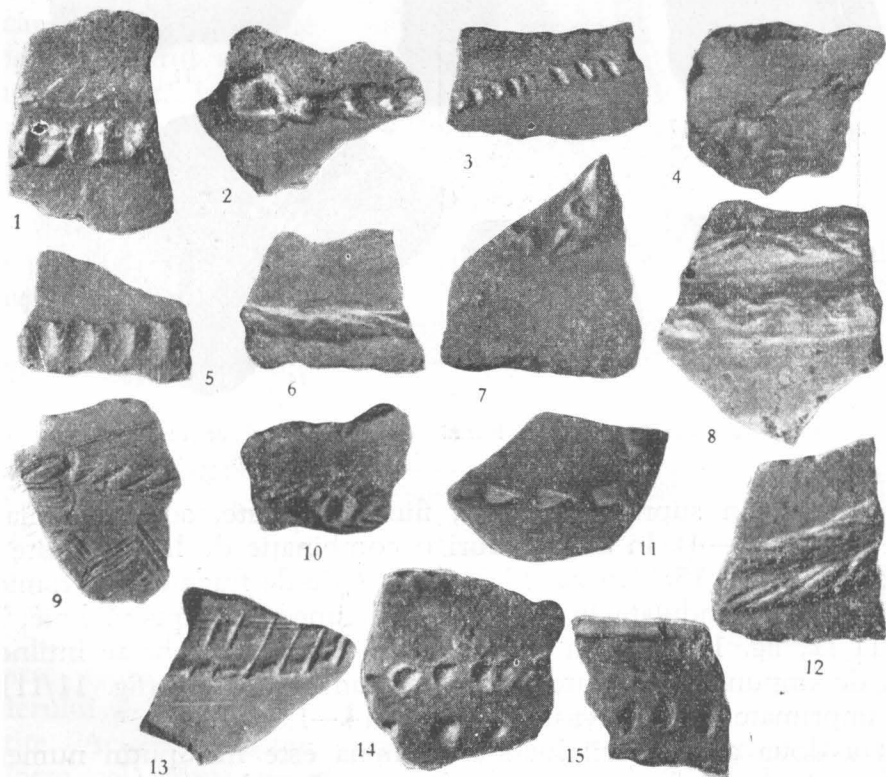


Fig. 14. — Ceramică dacică lucrată cu mîna; tipuri de ornamente.

odată și câte un șir de proeminențe (fig. 14/4, 10 și 12) sau alte două, unul vertical și altul orizontal, unindu-se în unghi drept (fig. 14/7).

Un rol însemnat în ornamentarea ceramicii de tipul amintit îl joacă liniile incizate. Acestea se prezintă mai întâi sub formă de linii drepte care înconjură uneori corpul vasului (fig. 15/5—6), altelei sînt dispuse oblic sau orizontal, pe

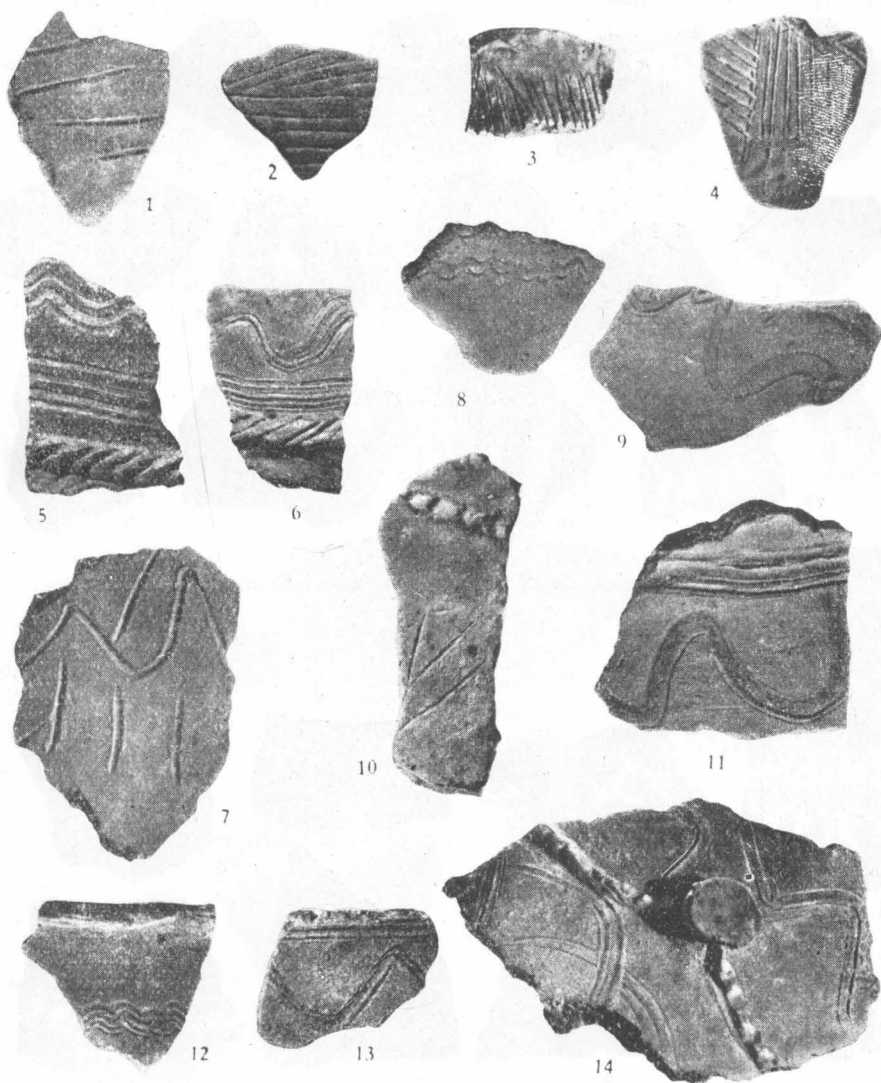


Fig. 15. — Ceramică dacică lucrată cu mîna; tipuri de ornamente.

anumite porțiuni din suprafața vasului, fiind executate, adeseori chiar la voia întâmplării (fig. 15/1—4). În două cazuri o combinație de linii incizate redă câte o ramură de brad (fig. 15/10 și fig. 17/2). Pe o serie de fragmente ceramice au fost trasate linii incizate, ondulate în formă de val, uneori o singură linie, altelei în grup (fig. 11/12, fig. 15/5—11 și 13—14). Mai puțin frecvent se întîlnesc incizii sub formă de împunsături făcute cu un instrument ascuțit (fig. 11/11) și șiruri de alveole imprimate în pasta vasului (fig. 14/14—15).

Grupa a doua a ceramicii lucrate cu mîna este mai puțin numeroasă. Ea cuprinde numai resturi de vase lucrate dintr-o pastă de data aceasta cu o compoziție fină și de culoare cenușie închisă, cu un fel de angobă neagră la supra-

față, avînd chiar unele semne de lustruire mecanică. În așezarea de la Sîncrăieni acest tip de ceramică este destul de slab reprezentat în ceea ce privește atît can-

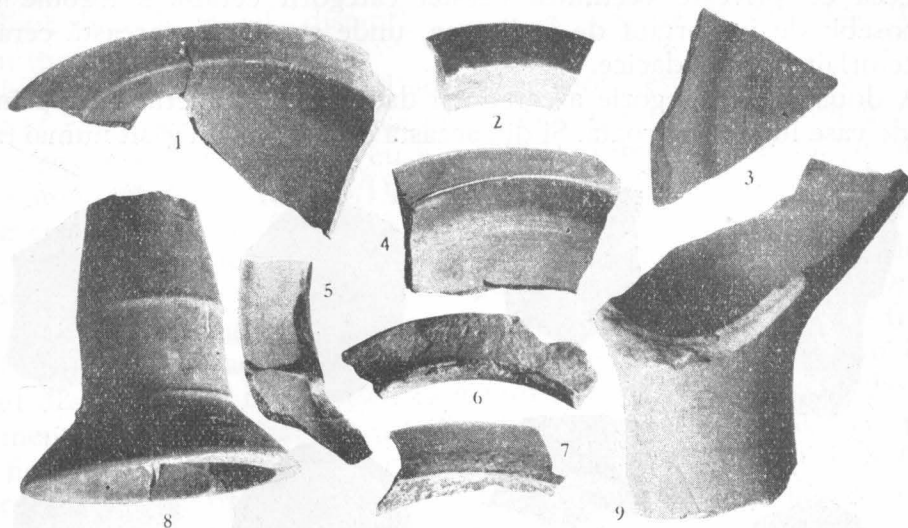


Fig. 16. — Ceramică dacică lucrată cu roata.

titatea, cît și varietatea formelor. Cele cîteva fragmente ceramice descoperite în cursul săpăturii indică o singură formă din această grupă, și anume cunoscuta

cupă cu picior, destul de des întîlnită în așezările dacice. Ni s-au păstrat numai fragmente de buze, care indică o înclinație oblică a pereților, gîtul vertical și marginea răsfrintă în afară, pieziș sau aproape orizontal (fig. 12/11—14 și fig. 17/3—4), lățimea lor atîngînd uneori dimensiuni între 3 și 6 cm. Aceste fragmente, privite mai întîi sub aspect tehnic, se apropie foarte mult de specia vaselor mari neornamentate cu caneluri, din prima epocă a fierului (fig. 10). La ambele specii ceramice se constată cam aceeași compoziție și culoare a pastei și prezența angobei de culoare neagră la suprafață. La aceasta se mai poate adăuga o oarecare asemănare între felul cum se arcuiește buza unora dintre vasele din prima epocă a fierului și cea a cupe-

lor amintite. Această constatare ne îndreptățește să vedem o strînsă legătură genetică între cele două tipuri de vase, a doua derivînd din prima printr-o evoluție firească. În cazul acesta rămîne de văzut dacă cupele lucrate cu mîna nu

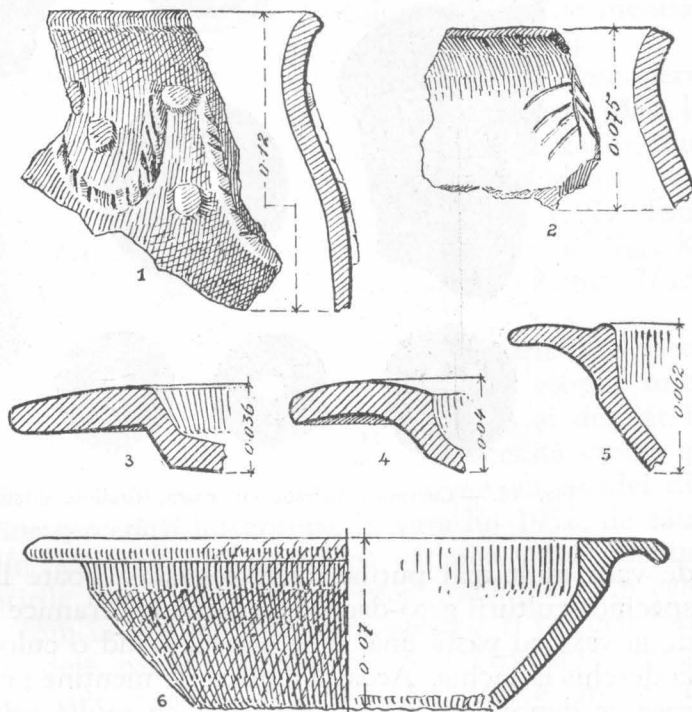


Fig. 17. — Ceramică din epoca dacică.

constituie cumva cea mai veche specie a ceramicii dacice și reprezentînd sigur prototipul unora din formele lucrate cu roata, respectiv al cupelor cu picior.

În ceea ce privește vechimea acestei categorii ceramice trebuie semnalat faptul deosebit de important de la Poiana, unde stratigrafic această ceramică stă la baza celorlalte tipuri dacice.

B. A doua mare categorie a ceramicii dacice de la Sîncrăieni cuprinde toate resturile de vase lucrate cu roata. Și din această categorie s-au găsit numai fragmente

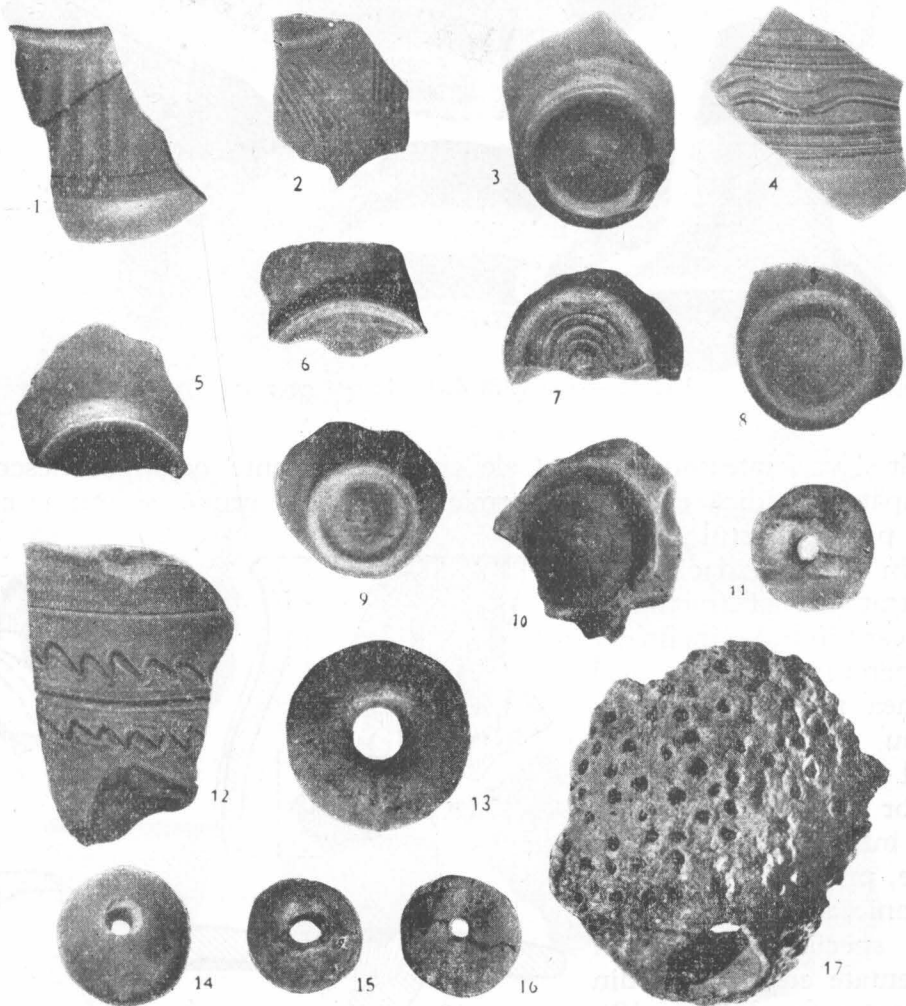


Fig. 18. — Ceramică lucrată cu roata, fusaiole și strecurătoare din epoca geto-dacă.

de vase mult mai puține decît celelalte. Toate însă formează o grupă unitară și specifică culturii geto-dace. Fragmentele ceramice din categoria în discuție, provin de la vase cu pastă fină, bine aleasă, avînd o culoare cenușie, cu ușoare nuanțe de la deschis la închis. Această culoare se menține pe toată grosimea pereților vaselor, ceea ce denotă că arderea s-a făcut cu multă grijă.

Formele vaselor sînt puțin variate. Cea mai frecventă, de altfel și cea mai caracteristică este cupa cu picior. S-au descoperit circa 20 fragmente de buze de la asemenea vase. Toate indică aceeași formă, cu pereții deschizîndu-se pieziș, iar marginile, a căror lățime este 0,025 pînă la 0,05 m, se răsfrîng orizontal înspre exterior (fig. 16/1—7 și fig. 17/5). Amintim apoi, pentru aceeași formă de vas,

două picioare de cupe (fig. 16/8—9), dintre care unul se păstrează în stare mai completă. El este gol în interior și are forma unei pîlnii cu gura în jos, fiind prevăzut cu două linii în relief, distanțate una de cealaltă și care fac înconjurul piciorului (fig. 16/8).

O altă formă întîlnită în cadrul acestei categorii este aceea a căni de formă aproximativ bitronconică. Dintre acestea se face remarcat mai întîi un fragment din partea superioară a unei căni cu buza puțin răsfrîntă în afară, avînd un mic prag în regiunea umărului (fig. 18/1), și apoi un număr de cîteva funduri de vase, prevăzute cu picior inelar (fig. 18/3,5—10).

Din aceeași categorie face parte și un fragment dintr-un vas mare de provizii lucrat tot la roată, din pastă fină de culoare roșietică (fig. 18/12). Ornamentul obișnuit al acestei categorii ceramice, pe care-l întîlnim destul de frecvent în așezările geto-dace este acela redat prin lustruire și destul de rar prin incizii. În materialul descoperit de noi se păstrează numai două fragmente de vase care au un ornament de linii realizat pe cale de lustruire mecanică, dispuse pe corpul vasului, fie în poziție verticală, fie oblică (fig. 18/1—2). Decorul incizat apare pe fragmentul vasului de provizii și pe un altul, aparținînd, se pare, tot unui vas de dimensiuni mari, linii simple și în formă de val (fig. 18/4,12).

Unelte-obiecte-monedă. a) *Fusaiole.* Puținele și de altfel singurele unelte descoperite în așezarea de la Sîncrăieni, pentru epoca dacică, sînt fusaiolele de lut ars. S-au găsit un număr de 8 fusaiole, cele mai multe scoase din groapa dacică din suprafața A. Au mărimi și forme diferite. Unele sînt relativ bitronconice, altele însă mai mult elipsoidale și chiar plate (fig. 18/11, 13—16). Toate sînt lucrate dintr-o pastă cu puține impurități în compoziția ei, avînd o culoare cărămizie închisă, asemănătoare cu aceea a vaselor lucrate cu mîna din grupa și categoria întîi.

b) *Monede.* În cursul săpăturii în stratul de cultură dacică s-a descoperit o singură monedă — un denar roman de argint din vremea republicii găsit la capătul de vest al secțiunii F, la o adîncime de 1 m. Denarul se datează în anul 90 î.e.n., fiind bătut în vremea magistratului monetar L. Thorius Balbus. Av. capul Junonei din Lanuvium, cu piele de țap, spre dr.; înapoi, I.S.M.R. Rv. Taur sărînd spre dr.; sub el L. THORIVS, în exergă BALBVS, iar deasupra, sigla K.

AR. Greut. 3,49 g. Diam. 20 mm. Conservarea bună. Grueber, Roma, 1625. Anul 90 î.e.n. (fig. 19/1).

3. *Epoca feudală timpurie.* Am arătat mai sus că stratul așezării din epoca fierului a fost străpuns pe alocuri într-o vreme mult mai tîrzie de gropile unor bordeie din epoca feudală timpurie, dintre care unul a fost prins și degajat în întregime (fig. 5). O serie de resturi de cultură materială din această vreme au fost găsite izolat în cursul săpăturii. Materialul ceramic dintr-un alt bordei din aceeași vreme a fost cules ulterior cercetării întreprinse în vara lui 1952, de către directorul Muzeului raional din Miercurea Ciuc, după săparea unei porțiuni din peretele gropii. În descoperirile din această vreme predomină, ca și în celelalte epoci, ceramica. De aceea, vom începe cu descrierea acesteia și întrucît între ceramica găsită între cele două bordeie, pare să existe unele deosebiri care ar indica o eventuală diferență de timp, vom prezenta ceramica din fiecare groapă de bordei în parte.

Ceramica din bordeiul 1. Nu s-a descoperit nici un vas întreg, ci numai fragmente, sau vase întregibile. Numărul lor este destul de mare și variază pentru a îngădui o caracterizare de ansamblu asupra tehnicii, formelor și ornamentației. Ceramica aceasta continuă sub toate aspectele ei, tradiția aceleia cunoscute la noi sub numele de ceramică de tip slav. Constatăm mai întîi că toate aceste resturi de vase

sînt lucrate la roată dintr-o pastă relativ fină, dar cu aspect poros, fiindcă are în compoziția ei pietricele mici și firușoare de nisip. Acest amestec dă în schimb pastei o mare rezistență și durabilitate. Culoarea rezultată în urma arderii este un cărămiziu sau castaniu închis pe alocuri cu pete negricioase, rezultate, după toate probabilitățile, în urma întrebuințării vaselor în gospodărie.

Forme. Aproape singura formă, de altfel și caracteristică pentru aceste vase, este aceea de oală, fără toartă cu corpul mai mult sau mai puțin zvelt, cu fundul plat și buza frîntă oblic în afară. În cadrul acestei forme, se poate vorbi de unele variante, legate de zveltețea corpului ca și de înclinația buzei. De aceea se vor întîlni unele fragmente ceramice care provin de la vase cu corpul mai zvelt (fig. 20/2,6), iar altele în număr destul de redus care aparțin unor vase cu corpul mai dezvoltat (fig. 20/3,9). Gradul de înclinație al buzei nu diferă prea mult, existînd numai ușoare diferențe, în sensul că sînt mai mult sau mai puțin deschise. Gîtul este



Fig. 19. — Denar roman republican și gros lat de la Gabriel Bethlen.

de dezvoltat (fig. 20/3,9). Gradul de înclinație al buzei nu diferă prea mult, existînd numai ușoare diferențe, în sensul că sînt mai mult sau mai puțin deschise. Gîtul este

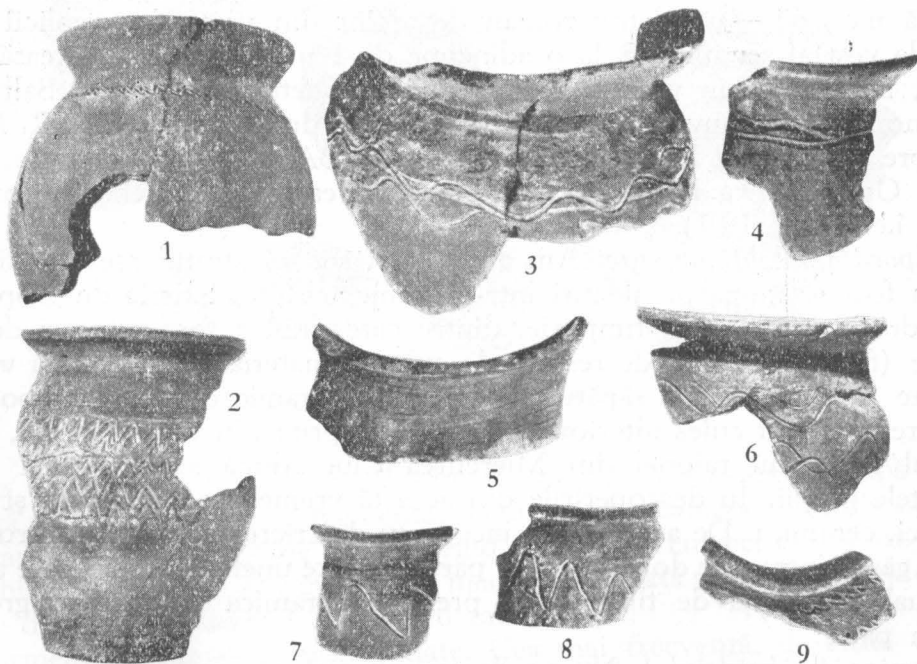


Fig. 20. — Ceramică din epoca feudală timpurie.

ceva mai dezvoltat decît la ceramica de tip slav și el se arcuiește împreună cu buza vasului, înaltă de 2 — 3 cm, ce se răsfrînge pieziș spre exterior (fig.20/1 —5 și 7 —8).

Din rîndul puținelor excepții, la forma predominantă (oală-borcan), menționăm și prezența unui vas fragmentar, de forma unei căldărușe cu pereții drepecți, fundul plat, iar buza foarte ușor înclinată spre exterior, fiind subliniată cu o nervură. Tehnica de lucru indică o realizare cu roata înceată, deși are aspectul unui vas lucrat cu mîna. Este prevăzut cu o toartă de formă semicirculară, puțin neregulată. Pasta din care este lucrat are un aspect poros, conținînd pietricele mici și avînd o culoare negricioasă (fig. 21/1).

Ornamentația. Ceea ce caracterizează în mod deosebit această ceramică este felul ornamentului. Motivul decorativ cel mai frecvent îl constituie linia incizată, ondulată în forma unui val și într-o măsură mai mică linia simplă, realizată pe calea inciziei.

Aplicarea acestor motive ornamentale pe vase este făcută în chip variat. Pe unele fragmente de vase se întîlnește o linie simplă în val, cu ondulațiile mici și dese, cu o ușoară înclinație spre stînga, dispus de regulă pe umărul recipientului (fig. 20/1).

Aceeași linie în val, pe care o găsim plasată tot în zona umărului unora dintre vase, este executată adeseori mult mai liber, cu ondulațiile mai larg deschise și înalte, păstrînd aceeași ușoară înclinație spre stînga (fig. 20/7,8). În alte cazuri apar două linii alăturate, sau grupuri de cîte două linii în formă de val, situate tot pe umărul vasului, care merg fie paralel (fig. 22/2,3), fie că una atinge sau întretaie pe cealaltă în mod neregulat, lăsînd între ele un spațiu de formă ovală (fig. 20/3,6).

O altă combinație o constituie un grup de patru linii în val, aproximativ îngrijit incizate, care acoperă zona dintre pîntecele și umărul vasului. Pe umăr se văd două incizii simple, care limitează ornamentul în val în partea superioară a vasului (fig. 20/2). Uneori linia în val este însoțită și limitată în partea de jos de o incizie simplă. Linia în val apare însă întreruptă din loc în loc (fig. 20/4). Un ornament mai puțin întîlnit îl formează un șir de împunsături, încadrat de două linii în val.

Ceramica din bordeiul 2. Am arătat că ulterior săpăturii întreprinse de Academia R.P.R., conducerea Muzeului din Miercurea Ciuc a reușit să adune materialul, care alcătuiește conținutul unui bordei, distrus de lucrările întreprinse de fabrică. Date fiind condițiile de recuperare a inventarului, mai păstrăm unele rezerve în ceea ce privește unitatea lui, în sensul că poate unele fragmente



Fig. 21. — Vase din epoca feudală timpurie.

ceramice ar putea fi străine acestui complex. Într-adevăr în materialul ceramic, care — alături de o monedă bizantină — reprezintă unicul inventar al bordeiului, constatăm unele deosebiri de ordin tehnic și chiar ornamental.

În ceea ce privește aspectul tehnic, adică compoziția și culoarea pastei, ceramica se aseamănă cu aceea din bordeiul 1, fiind lucrată dintr-o pastă zgrunțu-

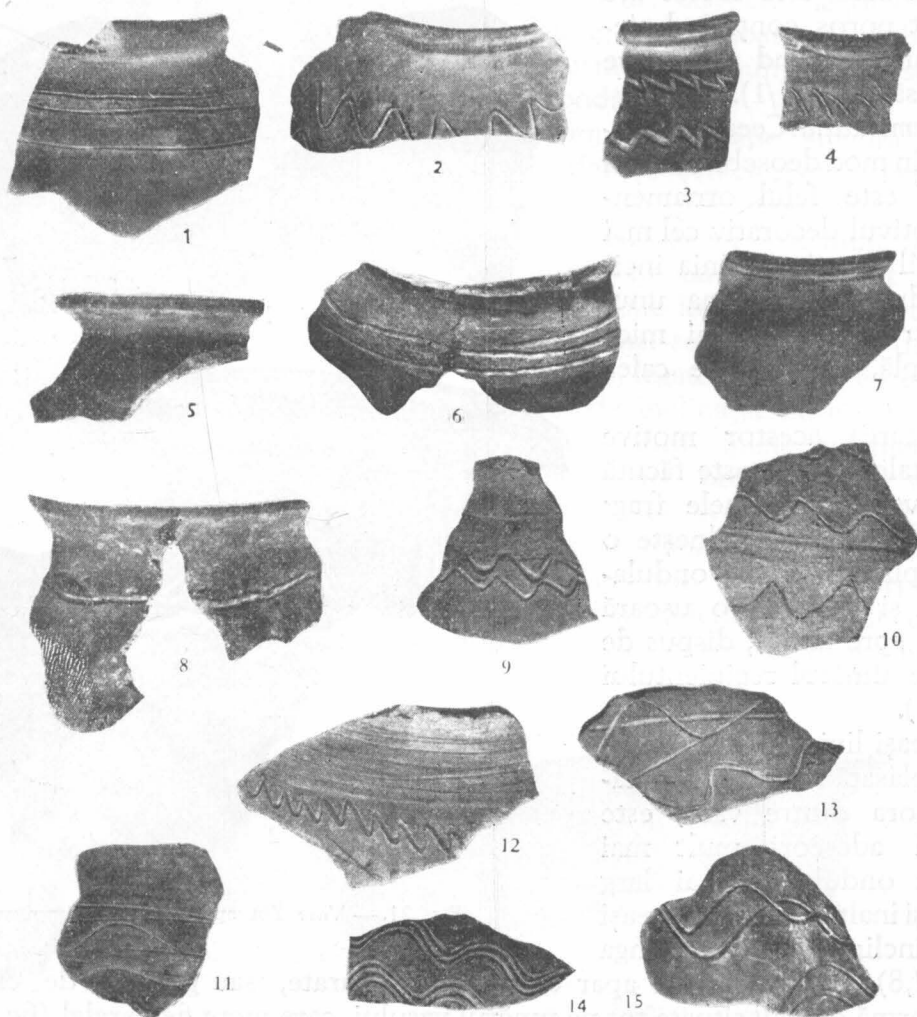


Fig. 22. — Ceramică din epoca feudală timpurie.

roasă, cu amestec de pietricele, bine arsă și rezistentă, avînd o culoare cărămizie închisă.

Forme. Cît privește însă formele, par să se distingă două grupe: în prima dintre aceste două grupe se pot include fragmentele ceramice care se aseamănă cu cele din bordeiul 1, avînd corpul relativ zvelt și buza răsfrîntă în afară, iar pereții subțiri (fig. 24/1,5 și 6).

Cea de-a doua grupă, care reprezintă majoritatea materialului și totodată partea caracteristică a inventarului, cuprinde fragmente ceramice aparținînd unor vase cu corpul mai bombat, gîtul scurt și buza arcuită destul de mult spre exterior. Specific pentru această ceramică este grosimea pereților pe toată suprafața vasului, ajungînd pînă la 1 cm, mai ales în partea superioară (fig. 23/1—9 și fig. 24/2—3).

Buza vaselor se menține și ea groasă, terminîndu-se de data aceasta nu rotunjită ca în primul caz, ci tăiată sau teșită brusc (fig. 23/1—8).

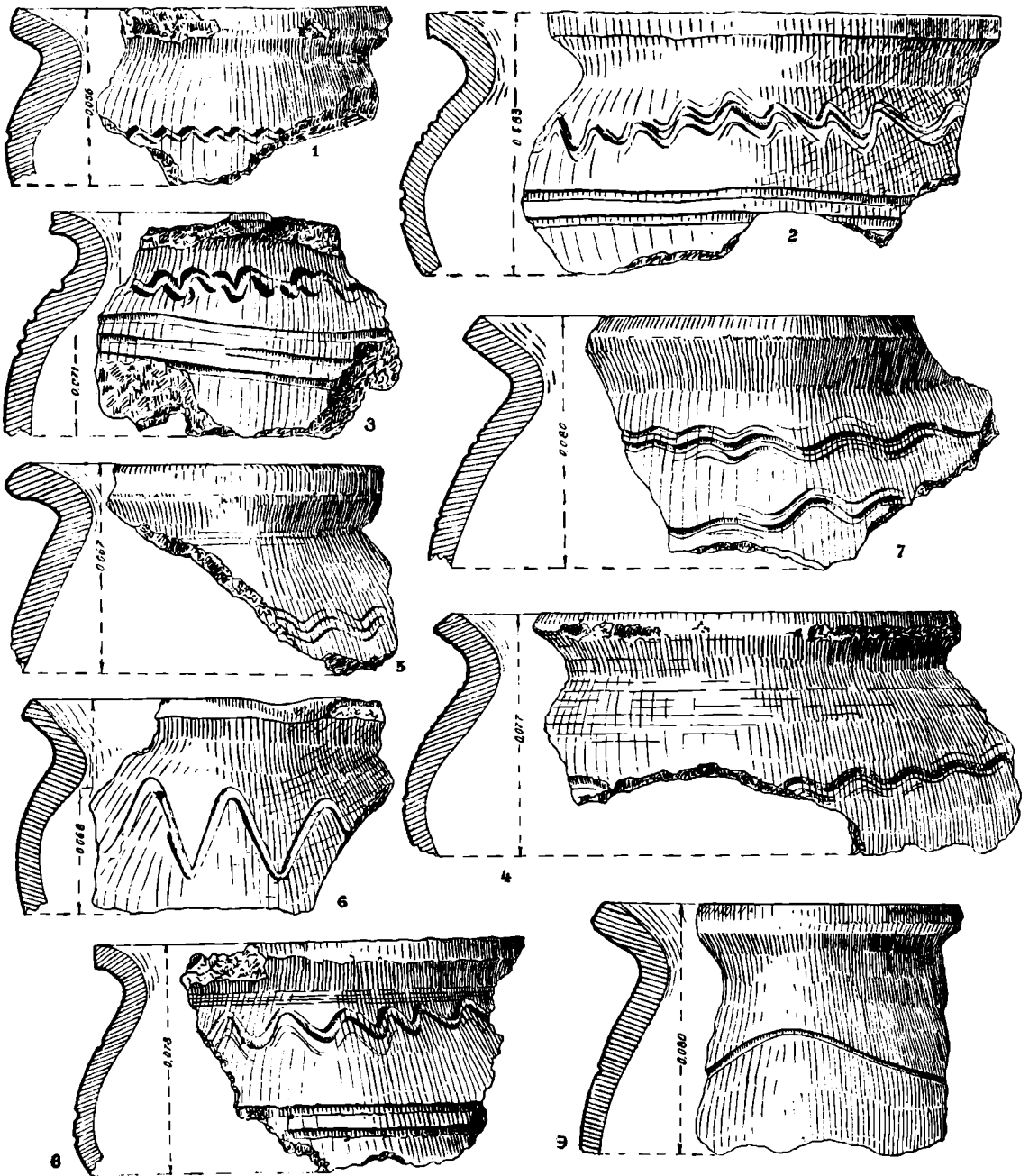


Fig. 23. — Ceramică din epoca feudală timpurie.

Ornamentația. Și aici elementul de bază în decorarea vaselor îl constituie tot linia ondulantă, realizată prin incizie, sub diferite forme și combinații asemănîndu-se cu aceea pe care am întîlnit-o la ceramica din primul bordei. O deosebire ce ni se pare că totuși există, deși nu esențială, și pe care trebuie să o relevăm, constă în faptul că liniile ornamentale, fie ele simple, fie ondulate, sînt incizate

cu un instrument mai puțin ascuțit, și de aceea suprafața incizată este ceva mai mare (fig. 23/1—9). Iată cum se prezintă decorul:

a) O linie sau două linii în val cu ondulații mici și strînse, cu înclinație spre stînga, subliniate în partea inferioară de 2—3 incizii simple dispuse în cercuri

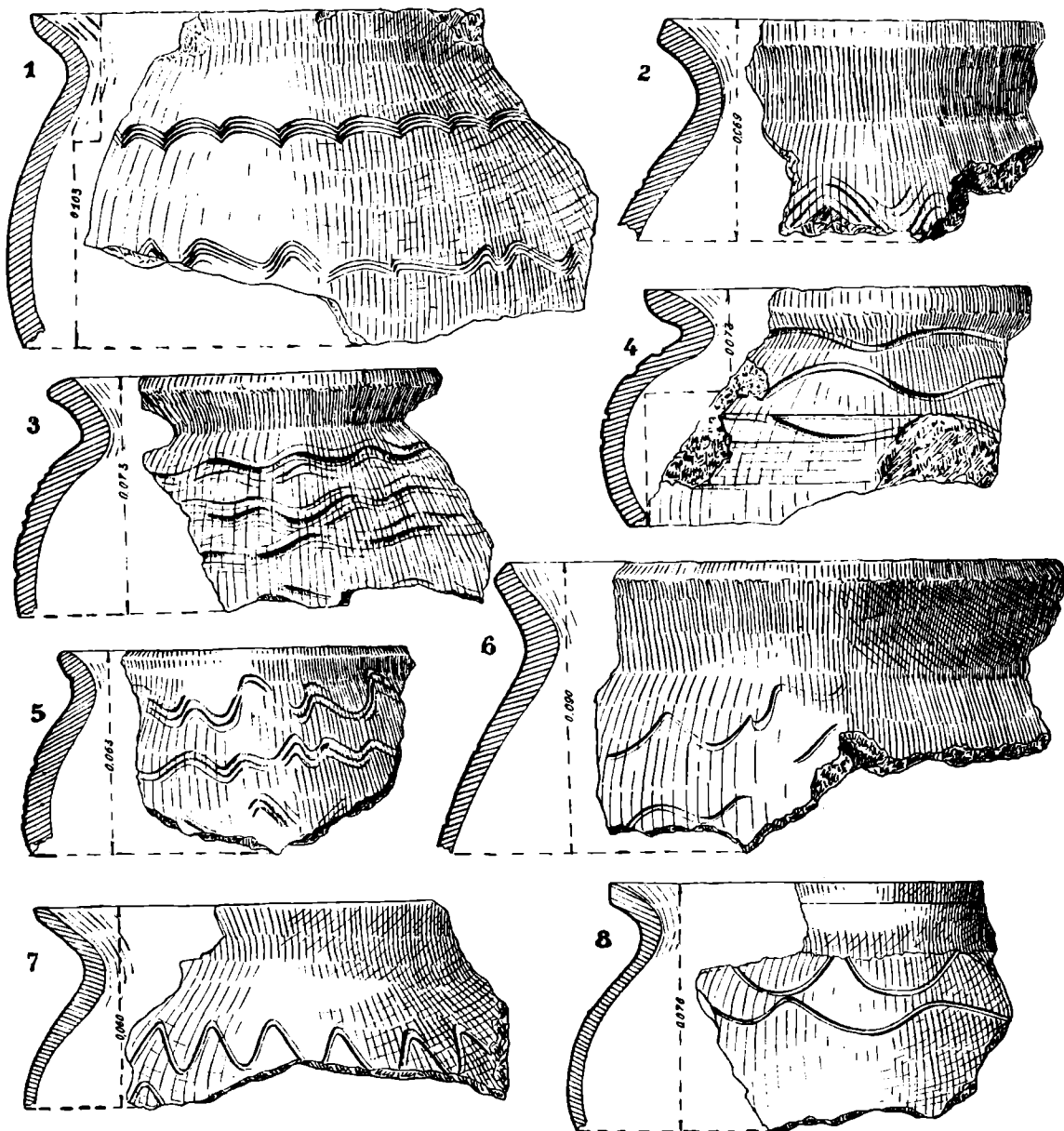


Fig. 24. — Ceramică din epoca feudală timpurie.

împrejurul vasului, toate fiind aplicate de obicei pe umărul recipientului (fig. 23/1—4 și 8).

b) Linie în formă de val cu ondulațiile înalte și mai larg deschise, cuprinzînd tot umărul vasului (fig. 23/6).

c) Grupuri de două, sau mai multe linii în val, paralele, cu ondulațiile, în general line, care se repetă de două sau de trei ori între gîtul și pîntecele vasului (fig. 23/7 și fig. 24/1, 5).

d) Linii sau grupuri de linii paralele în formă de val, care din loc în loc se apropie sau se întretaie (fig. 24/3,4).

e) Linii cu ondulații neregulate, întrerupte câteodată din loc în loc, dînd impresia unor scurte linii piezișe (fig. 24/6).

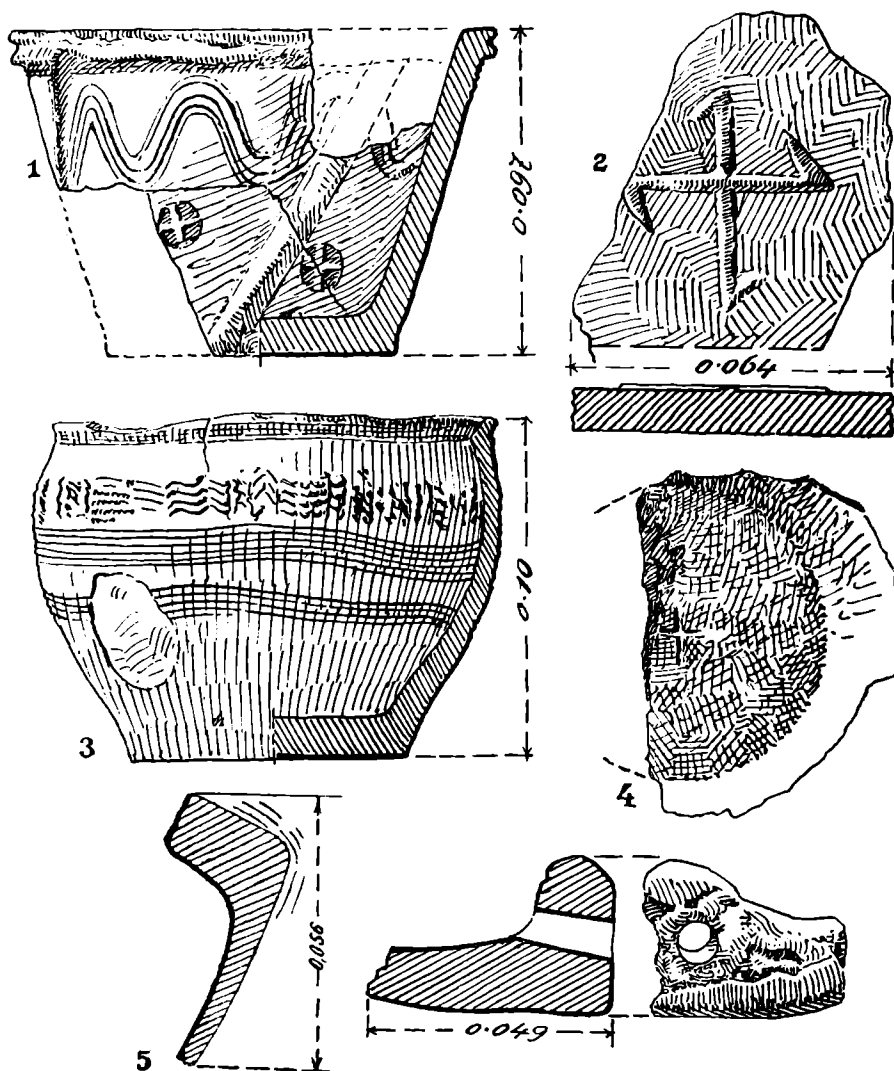


Fig. 25. — Ceramică din epoca feudală timpurie.

Fundurile tuturor recipientelor din epoca feudală timpurie sînt plate, în unele cazuri cu o ușoară albiere spre interior, datorită sistemului tehnic de lucru. Este interesant de semnalat prezența pe trei fragmente de funduri de vase a cîte unei mărci de olar. Este vorba de semne simple, aparținînd la două tipuri deosebite. Primul, întîlnit pe un singur fragment de fund, este în formă de X (fig. 25/4) și se pare că a fost înscris într-un cerc, dar acesta s-a șters cu timpul. Cel de-al doilea semn, întîlnit pe două funduri, redă o cruce (crucea gamata), ale cărei extremități se termină în forma unor cîrlige (fig. 25/2). În cursul cercetării noastre în așezarea de la Sîncrăieni, au mai fost recoltate și alte resturi ceramice din aceeași epocă, dar care n-au fost găsite în complexe închise, ci răspîndite datorită unor deranjamente ulterioare. Ele sînt puține la număr și se aseamănă în bună parte cu ceramica

descrișă mai sus. De aceea semnalăm aici pe cele mai principale și pe acelea care aduc ceva nou în ceea ce privește atât formele, cât și decorul.

Puținele fragmente ceramice, descoperite în aceste condiții, au aceleași feluri de ornamente, executate în aceeași tehnică ca și cele din bordeiul 1, cu deosebirea că,

în unele cazuri, felul cum au fost combinate elementele decorative diferă. De pildă, se păstrează printre acestea, unele fragmente de vase pe care sînt două sau mai multe incizii simple, care înconjură umărul vasului (fig. 22/1,6—7), fără să mai fie însoțite de linii ondulate. Apoi putem aminti prezența unor resturi ceramice cu linii simple, combinate cu liniile în val, acestea din urmă fiind, fie paralele (fig. 22/10—11), fie apropiindu-se și întretăindu-se (fig. 22/14—15).

O descoperire din aceeași perioadă, care poate fi socotită cu totul deosebită de restul ceramicii, atât în ceea ce privește forma, cât în parte și în ceea ce privește decorul, o reprezintă o ceașcă-castronaș, în stare fragmentară, foarte mult apropiată de ceașca din epoca dacică. Ea este lucrată cu roata înceată dintr-o pastă relativ fină aleasă, dar totuși zgrunțuroasă, de culoare cărămizie-negricioasă. Pereții drepecți sînt puțin aplecați spre exterior, în așa fel, încît vasul se deschide treptat de la fund spre gură. Întreaga suprafață exterioară este ornamentată printr-o combinație de mai multe

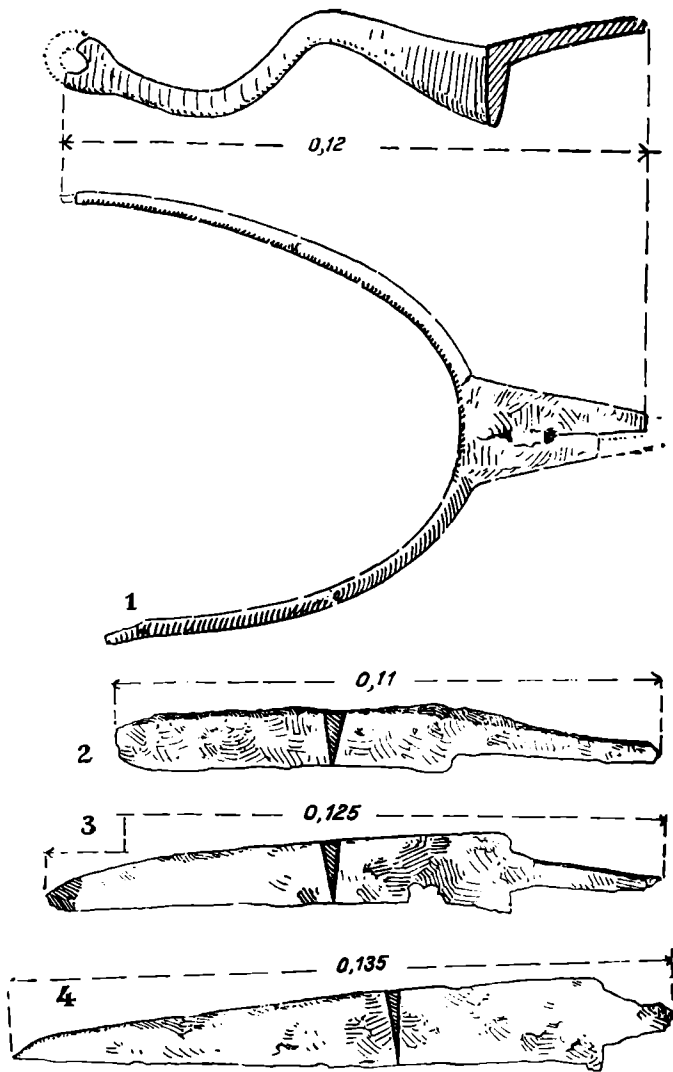


Fig. 26. — Obiecte de fier din epoca feudală timpurie: pinten și lame de cuțit.

elemente decorative. Imediat sub buză este un brîu în relief ce înconjură circular ceașca și din care pornesc apoi în poziție oblică, de la gură pînă la fund, o serie de alte asemenea brîie în relief, împărțind toată suprafața vasului în 6 registre. Sub brîul principal de la buză urmează un grup de 4 linii ondulate în formă de val, care se întrerup la punctele de contact cu brîiele oblice amintite. În continuare, pe jumătatea inferioară a vasului, în interiorul registrelor semnalate, se găsesc imprimite o serie de cerculețe adîncite în care se află înscris în relief cîte un X. Se pare că erau cîte 5 cerculețe în fiecare din registre (fig. 25/1 și fig. 21/2).

Tot printre descoperirile mai de seamă din această grupă se înscrie și vasul găsit în secțiunea E la o adîncime de numai 0,30 m. Este vorba de un vas în formă de oală cu umărul ridicat, gîtul scurt, și buza aplecată în afară, înalt de numai 0,10 m. El este aproape întreg, fără toarte, cu parte din gură puțin spartă cu prilejul

lucrărilor agricole și este lucrat cu roată înceată, din pastă zgrunțuroasă de culoare cărămidie închisă. Pe umăr are ca decor o încercare nereușită, de a reda o bandă de linii în val, iar sub aceasta, pe pînțelele vasului, alte două benzi de linii incizate, cu o foarte ușoară nuanță de ondulare (fig. 25/3).

Obiecte. Pentru această epocă de început a feudalismului, numărul obiectelor descoperite este destul de redus. Aproape toate au fost găsite în bordeiul 1, pe fundul lui împreună cu ceramică. Unele dintre ele sînt importante prin faptul că pot ajuta la datarea întregului complex.

a) Unul dintre cele mai importante obiecte găsite în bordeiul 1 îl constituie un pînten de fier, cu două brațe ce se îndoaie, formînd un cot cu o ușoară revenire spre capete, unde se află cîte o gaură. De la punctul lor de întîlnire, se întinde un peduncul care se ascute spre vîrf (fig. 26/1).

b) Din aceeași categorie de obiecte cităm brațul unui alt pînten de fier de același tip.

c) Alături de pîteni, în același complex, s-au găsit și trei lame de cuțite de fier. Forma lor este aceeași cu tăișul relativ drept, cu o ușoară curbură, iar muchia îngroșată se arcuiește de la mîner spre vîrf, în așa fel, încît lama se reduce, ascuțindu-se treptat (fig. 26/2 — 4). Toate mai păstrează parte din pedunculul de prindere a mînerului.

d) O dată cu strîngerea inventarului din bordeiul 2 s-a găsit printre celelalte urme arheologice și o monedă bizantină. Este vorba de o monedă de aramă tăiată, a cărei identificare s-a făcut cu multă dificultate și cu oarecare probabilitate. Pe avers se mai păstrează o parte din efigia împăratului, care, după amănunte, ne îndreaptă sigur spre epoca Comnenilor, și anume spre a doua jumătate a sec. XII. După unele detalii, ca de pildă, urme din aripile unui înger, ca și dispoziția legendei (fig. 27), sîntem înclinați să o atribuim lui Isac II Angelos (1185—1195).

4. *Epoca feudală tîrzie.* Cele mai recente urme arheologice descoperite pe colțul de terasă de lîngă fabrica de cărămidă de la Sîncrăieni datează din epoca feudală tîrzie. Pentru această vreme nu putem vorbi de un strat de cultură propriu-zis, în afară de secțiunea F, unde depunerile medievale indică o oarecare locuire mai intensă. În restul săpăturii descoperirile medievale nu au apărut decît sporadic, răspîndite către baza solului vegetal. Ceramica constituie singurul material descoperit. Ea poate fi împărțită în două mari categorii, după felul cum a fost lucrată.

1) *Ceramica nesmălțuită.* O primă categorie, care este și cea mai numeroasă, o constituie ceramica fără smalț, lucrată dintr-o pastă relativ fină, însă cu porozități la suprafață. După culoarea pastei, deci după felul de ardere, această categorie se împarte în două grupe și, după cum se va vedea, pentru fiecare în parte există și unele forme specifice.

a) Ceramica în prima grupă are la suprafață o culoare cărămidie-roșcată, iar în interior, atunci cînd arderea la roșu nu a pătruns pereții vaselor pe toată grosimea lor, pasta păstrează o culoare cenușie închisă. Multe dintre aceste fragmente au urme și pete de culoare neagră, ceea ce dovedește o întrebuițare a lor pentru uz casnic.

Forma care domină în cadrul acestei grupe este aceea de oală, fără toarte, cu fundul plat, corpul zvelt, buza răsfrîntă în afară și pereții subțiri. După felul cum buza acestor vase se răsfrînge spre exterior, se pot stabili o serie de variante. Unele buze au spre interiorul vasului o nervură sau un șanț, formînd un fel

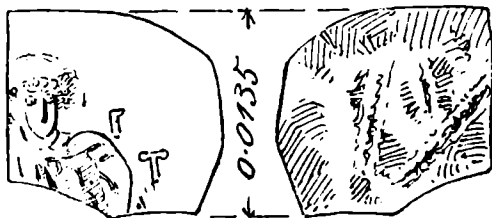


Fig. 27. — Monedă bizantină de la sfîrșitul sec. al XII-lea.

de prag, de unde profilul lor revine la o linie aproape verticală (fig. 28/1—6 și fig. 31/1—6); alte buze cu pragul din interior mai puțin pronunțat, au în plus o nervură sub marginea lor exterioară (fig. 28/7—8 și fig. 31/7—17). Tot aici pot fi amintite și unele fragmente cu buza înaltă și înclinată în afară (fig. 28/13, 14 și fig. 31, 18—19). Destul de rar apare forma de pahar, din care avem numai un fragment (fig. 28/9) și aceea de ulcică cu toartă (fig. 28/11).

b) Grupa a doua cuprinde fragmente de vase cu pasta de culoare cenușie închisă sau neagră, atît în interior cît și în exterior. În privința formelor

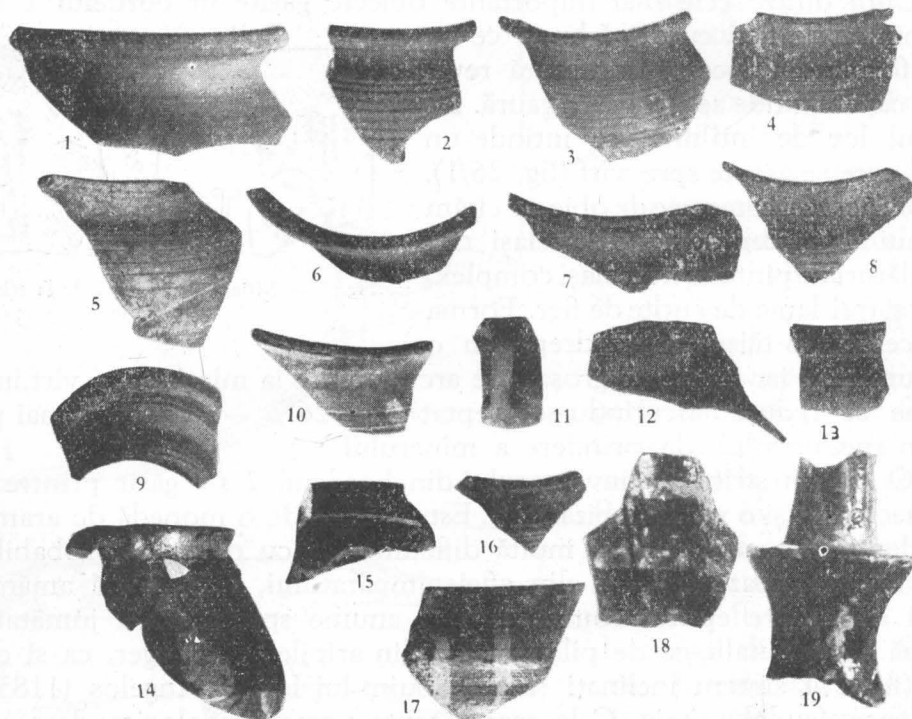


Fig. 28. — Ceramică din epoca feudală tirzie (sec. al XVII-lea).

remarcăm și aici tipul de oală ca și la prima grupă (fig. 29/1, 2). Unele variante constau în prezența, sub buză, în exterior, a cîte unei linii sau a unui brîu în relief (fig. 29/3—5, 11). O formă aparte o indică unele fragmente ceramice, care presupun vase cu gîtul lung de formă cilindrică și buza scurtă și răsfrîntă spre exterior (fig. 29/6—7). Mult mai puțin întîlnite sînt vasele în formă de farfurie-cupă, cu pereții larg deschiși și cu picior înalt (fig. 29/8, 12—14), vasul mic în formă de ulcică cu toartă și cu corpul bombat (fig. 29/10), precum și urciorul-ploscă cu gîtul scurt și larg.

Ornamentul este același pe ambele grupuri ceramice și se prezintă sub formă de linii incizate care înconjură vasul pe umăr. Ele apar de obicei în grup și sînt mai mult sau mai puțin spațiate între ele (fig. 28/2—5, 8, 10; fig. 29/6, 9). Pe două fragmente de vase din grupa ceramicii cenușii apare cîte un grup de linii incizate în formă de val (fig. 29/16, 19), dispuse și ele tot după sistemul liniilor simple.

Un ornament cu totul deosebit, nu numai ca motiv dar și ca tehnică de realizare, este format din două șiruri de rozete, redade prin imprimare sau stampilare. Este vorba de un cerc care închide în interiorul lui un număr de opt globule, totul înconjurat de un cerc de perle. Grupurile de rozete sînt așezate în poziție verticală și se pare că acopereau partea superioară a vasului (fig. 29/18).

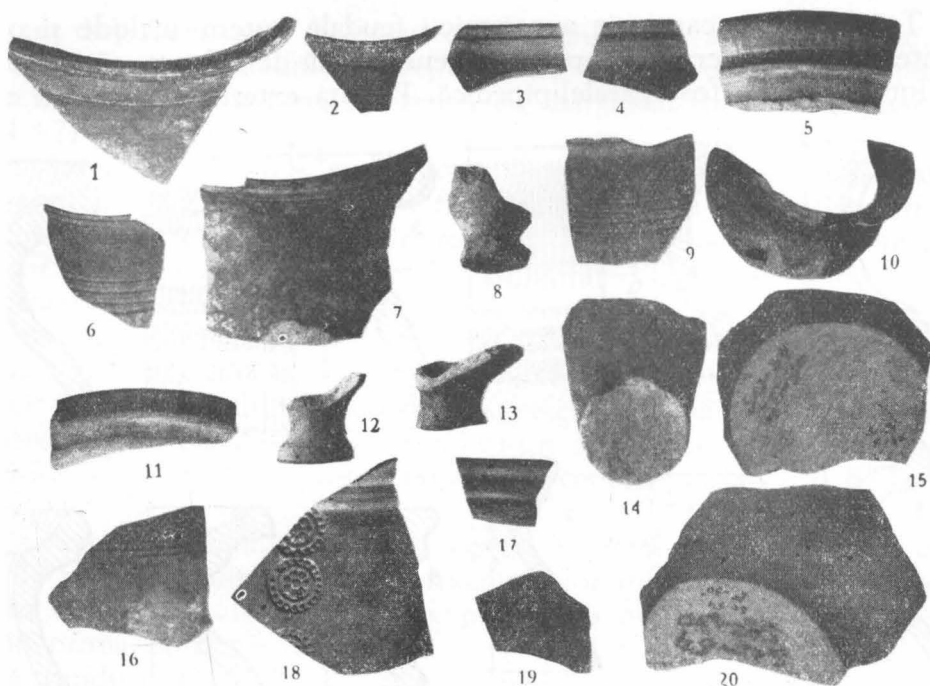


Fig. 29. — Ceramică din epoca feudală târzie (sec. al XVII-lea).



Fig. 30. — Căble din epoca feudală târzie (sec. al XVII-lea).

c) Tot în prima categorie a ceramicii feudale putem include și o serie de fragmente de cahle, lucrate din pastă în general fină de culoare cărămizie-roșcată. Forma lor pare să fi fost paralelipipedică. Pe fața exterioară prezintă o întregă

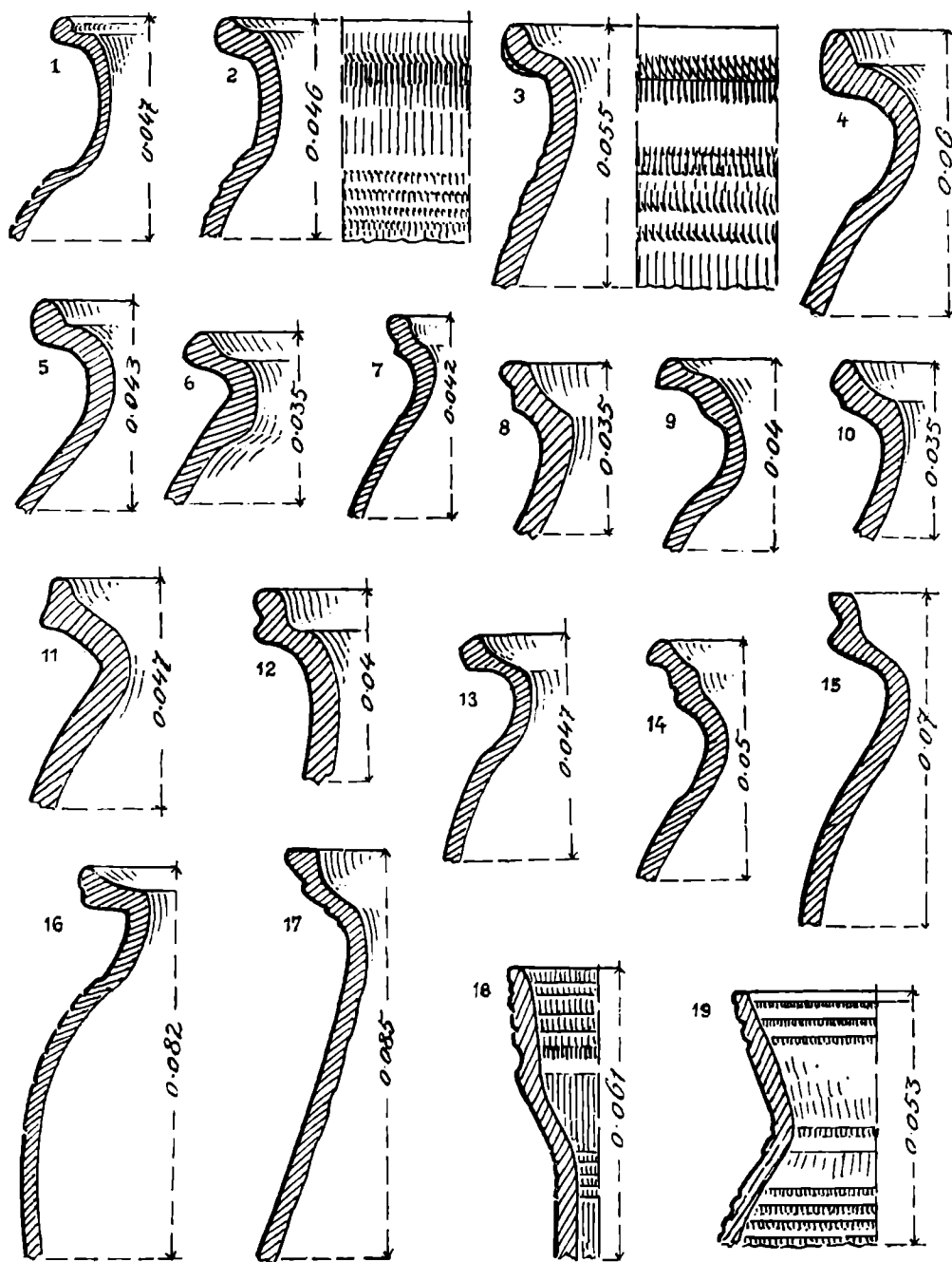


Fig. 31. — Profile de vase din epoca feudală tirzie (sec. al XVII-lea).

gamă de ornamente în relief. Marginea lor este puțin reliefată, formînd un chenar, în interiorul căruia se dezvoltă decorul. Cîteva margini de cahle au un decor alcătuit dintr-un șir de spirale în formă de S, culcate spre stînga, formînd un lanț care înconjură de jur împrejur cahla (fig. 30/1—3). În interiorul acestui chenar ornamentat se afla un alt element decorativ pe care nu-l putem preciza,

deoarece nu dispunem decît de fragmente (fig. 30/2). Pe alte margini de cahle se află un decor format din linii oblice, aplecate fie spre dreapta, fie spre stînga, încadrate între două linii care, împreună cu marginea, formează chenarul cahleii (fig. 30/4—7).

Se întîlnesc apoi motive cu caracter geometric înfățișînd două grupuri de cîte trei romburi (fig. 30/8—9). Un fragment mic pare să înfățișeze o coloană în jurul căreia merge o spirală în relief (fig. 30/10). Unele fragmente de cahle au un decor cu caracter vegetal și floral (fig. 30/11—13), iar altele redau un ornament în formă de rozetă (fig. 30/14 și 16).

Un ultim gen de ornament întîlnit pe un fragment mai mare dintr-o cahlă constă din cîte două linii drepte în relief, care străbat jumătate din suprafața cahleii, în diagonală, îndoindu-se la capete în formă de undiță. În centru, unde aceste linii în diagonală se unesc într-un nod mare, ele sînt întretăiate de două linii așezate în cruce și care se ramifică la capete luînd o formă de caduceu (fig. 30/15).

2) *Ceramica smălțuită*. A doua categorie a ceramicii feudale tîrzii cuprinde resturile de vase smălțuite. Numărul fragmentelor descoperite este foarte redus. Ele provin de la vase ale căror forme par să nu difere prea mult față de cele întîlnite în prima categorie.

Două funduri de vase, din care pornesc pieziș pereții, deschizîndu-se în afară, par să aparțină unor oale, asemănătoare probabil celor din prima categorie. Aceste resturi de funduri au numai în interior un smălț de culoare verde.

O buză de vas înaltă și răsfrîntă pieziș spre exterior provine, după toate probabilitățile, de la un borcan. Smălțuirea este tot interioară și are o culoare verde închis, peste care au fost aplicate două dungii de smălț de culoare verde deschis (fig. 28/17).

Din seria vaselor cu forme mai deosebite face parte gîtul unui urcior-ploscă, prevăzut cu prag (fig. 28/19) și parte dintr-o căniță cu toartă, cu corpul de formă aproape bitronconică și cu buza răsfrîntă în afară (fig. 28/15). Ambele tipuri de vase sînt acoperite pe fața exterioară cu smălț de culoare verde închis, care alternează cu dungii de culoare verde deschis.

Alte descoperiri. În afară de ceramică nu s-a mai descoperit nici un fel de obiect din această epocă, cu excepția unei monede de argint, găsită în secțiunea F alături de ceramica smălțuită.

Moneda a fost bătută în anul 1626 în Transilvania, la Baia Mare, în vremea lui Gabriel Bethlen (1613—1629) și se prezintă astfel: Av. GAB. D.G. SA. RO. IM. ET. TRAN. PRIN. Stema ungară cu scutul lui Bethlen; de o parte și de alta N-B. Rv. PAR. RES. HVN. DO. SIC. CO. OP. P. DVX. 1626. La mijloc, Sfînta Fecioară pe o semilună.

Gros lat. Greut. 2,34 g. Conservare bună. Resch, nr. 339, p. 110 (fig. 19/2).

III. CONSIDERAȚII DE ORDIN ARHEOLOGIC ȘI ISTORIC

În prezentarea de mai sus este cuprinsă descrierea întregului material arheologic descoperit în așezarea de la Sîncrăieni. Această prezentare pur descriptivă trebuie completată firește cu unele discuții suplimentare, atît asupra încadrării cronologice a fiecărei etape de locuire în parte, cît și asupra unor aspecte mai importante, care îngăduie să se tragă concluzii de ordin istoric cu caracter mai general.

1. Așa cum am arătat, cele mai vechi urme de viață prezente în stațiunea de la Sîncrăieni aparțin primei epoci a fierului. Această constatare se întemeiază nu numai pe datele și observațiile stratigrafice, după care, întregul material din această vreme se situează la baza stratului de cultură, ci și pe caracterele de ordin tehnic și mai ales ornamental al ceramicii. Dacă încadrarea acestor descoperiri în prima epocă a fierului este ușor de făcut, mult mai greu rămîne de precizat cărei etape de dezvoltare îi aparțin.

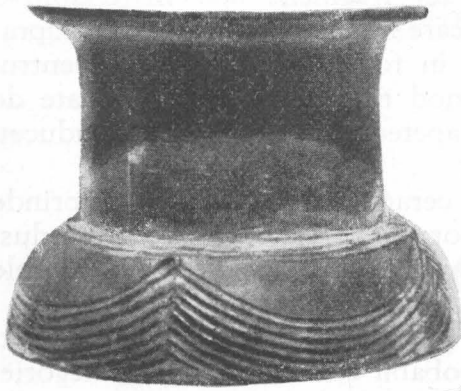


Fig. 32. — Jumătatea superioară a unei urne hallstattiene, găsită lângă gara Sîncrăieni.

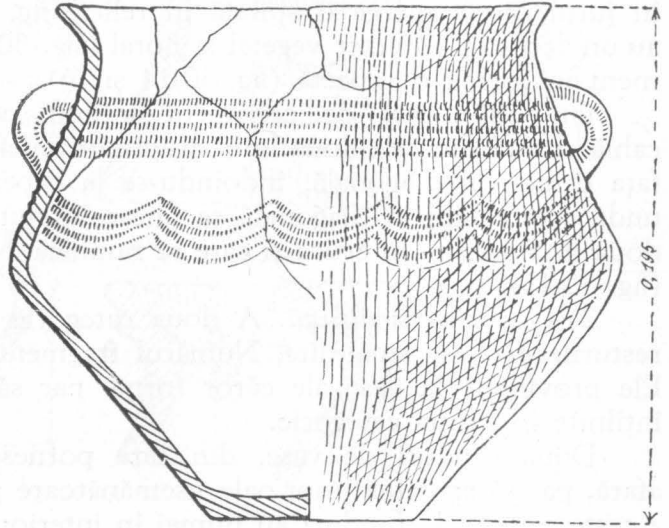


Fig. 33. — Tușnad. Vas din prima epocă a fierului.

Din păcate, tot ceea ce au scos la iveală săpăturile amintite se rezumă numai la ceramică. Nu s-a găsit nici un obiect care să ne ofere indicații mai precise în această privință.

Cît privește tipul de vase din această epocă este semnalat într-o serie de alte descoperiri, fie mai apropiate, fie mai depărtate, dar care nu aduc date suplimentare cu privire la problema care ne interesează.

Nu departe de așezarea noastră, tot pe teritoriul comunei Sîncrăieni, pe partea stîngă a Oltului, în apropierea gării C.F.R., s-a găsit partea superioară a unei urne, cu gîtul înalt de formă cilindrică și cu buza mult răsfrîntă în afară.

Pe umărul ei se află o zonă ornată cu caneluri în ghirlandă și cu proeminențe (fig. 32). În ceea ce privește atît forma cît și decorul, acest vas se integrează în aceeași grupă cu ceramica din așezarea noastră. Tot în regiunea respectivă, dar ceva mai departe, la Tușnad, s-a descoperit un vas întreg de formă bitronconică cu două torți mai mici și cu un decor de caneluri dispuse ca și în cazul precedent (fig. 33), datînd din aceeași perioadă. În apropiere de Sf. Gheorghe la Ghidfalău ¹, și la Alungeni ², lângă Tg. Secuiesc, sînt semnalate de asemenea urme ceramice, care prin forme, tehnică și ornamentație se aseamănă cu ceramica din prima epocă a fierului de la Sîncrăieni. Același tip de ceramică ornamentată cu caneluri, tot în stare fragmentară și în cantitate destul de redusă a fost descoperită în așezarea de la Lechința de Mureș ³. La Bogata ⁴ (r. Turda, reg. Cluj)

¹ V. Pârvan, *Getica*, București, 1926, p. 422, fig. 281. În aceeași lucrare (pl. XL) sînt citate și alte resturi ceramice cu caneluri, aflate în Muzeul din Sf. Gheorghe.

² Z. Székely, *Le trésor de Alungeni, Dacia*, XI—XII, 1945—1947, p. 108, fig. 4.

³ Dorin Popescu, *Fouilles de Lechința de Mureș, Dacia*, II, 1925, p. 323, pl. X și XIII.

⁴ D. Berciu și I. Berciu, *Cercetări și săpături arheologice în județele Turda și Alba (1943)*, Alba Iulia, p. 15—18.

la punctul « Bercul Tărcilor », au fost scoase la iveală numeroase fragmente de vase pe care se întîlnesc caneluri, dispuse în sens vertical, oblic și orizontal, formînd arcade, unghiuri succesive, cercuri concentrice, orînduite în jurul unei proeminențe organice. Toată această gamă de ornamente cu caneluri ca și formele vaselor se aseamănă întru totul cu ceea ce am întîlnit în așezarea de la Sîncrăieni în aceeași epocă.

Am citat aici numai o parte din descoperirile cu care ceramica din prima epocă a fierului de la Sîncrăieni are strînse analogii, deși ele sînt mult mai numeroase¹. În general am amintit descoperirile din regiunile mai apropiate pentru a ne face o idee, fie ea cît de vagă, asupra ariei ei de răspîndire în zona respectivă. Reiese că asemenea așezări sînt destul de rare și totodată cu un conținut arheologic destul de sărac. După cum se vede, din toate punctele citate de noi cunoaștem numai fragmente ceramice, în general, în cantități reduse, și nu ne este semnalat nici un obiect. De altfel aproape toate aceste descoperiri sînt rezultate fie dintr-o cercetare de suprafață, fie din vreun mic sondaj, de pe urma cărora nu ne putem aștepta la mai mult. Chiar acolo unde sondajele au un caracter de săpătură, cum este însuși cazul de la Sîncrăieni, descoperirile din această vreme nu sînt nici numeroase și nici variate. Din motivele arătate, analogiile pe care le-am menționat nu ne pot ajuta nici ele în ceea ce privește fixarea în timp a acestui tip de ceramică în raport cu celelalte faze de dezvoltare ale culturii materiale hallstattiene de la noi. Avînd în vedere însă faptul că atît aspectul cultural al începutului primei epoci a fierului, cît și acela al etapei de sfîrșit sînt, în mare, stabilite și cunoscute pentru teritoriul țării noastre, ar urma ca aspectul asupra căruia am stăruit noi să coincidă cu una din fazele de mijloc ale epocii hallstattiene. Desigur că pentru o concluzie definitivă în această privință este nevoie de descoperirea unui material mai bogat și mai variat și de date stratigrafice suplimentare.

În ceea ce privește situația stratigrafică de la Sîncrăieni referitoare la acest aspect al problemei, am arătat că ceramica cu caneluri se află la baza stratului de cultură, după care urmează resturile de cultură din epoca dacică. Culoarea și compoziția pămîntului care formează stratul de cultură, în care sînt cuprinse resturile atît din prima cît și din a doua epocă a fierului, sînt unitare și nu sînt depuneri care ar lăsa să se întrevadă existența vreunui interval de timp, între hallstattul de la Sîncrăieni și epoca dacică. Situarea stratigrafică a materialului ca și caracterul lui, atestă clar faptul că avem de-a face cu două epoci net distincte, fără a putea preciza care este diferența de timp dintre ele. S-ar părea totuși că această diferență să nu fi fost chiar atît de mare. În această privință este semnificativ faptul că printre descoperirile amintite de noi, ca, de exemplu, acelea de la Lechința de Mureș și Alungeni, ceramica hallstattiană similară aceleia de la Sîncrăieni apare în așezări din care s-au recoltat și resturi din epoca dacică. Nu știm care este exact raportul stratigrafic dintre cele două tipuri de descoperiri din aceste așezări, dar faptul este semnificativ și merită să fie reținut. Din aceste constatări nu încercăm să tragem vreo concluzie, care ar risca să se dovedească pripită.

Am ținut numai să relevăm acest aspect al problemei, pentru ca în viitoarele cercetări din regiunea respectivă, dacă se vor întîlni situații analoage, să se urmărească în deaproape această situație stratigrafică pentru a se putea stabili exact raportul în timp dintre cele două tipuri de cultură.

¹ I. Nestor, *Der Stand der Vorgeschichtsforschungen in Runänien*, 22. Ber.RGK, 1933, p. 104

și urm., pl. 15/1,3.

2. A doua epocă a fierului, respectiv epoca dacică este mai bine reprezentată, printr-un material mai bogat și mai variat. Din această cauză descoperirile imprimă un caracter dacic așezării de la Sîncrăieni. Și aici materialul arheologic predominant, aproape exclusiv, îl constituie ceramica. Deși aceste resturi sînt în cantități relativ reduse, în raport cu alte așezări din aceeași epocă, formele, tehnica și ornamentația lor sînt caracteristice ceramicii dacice și se încadrează sub toate aspectele în rîndul descoperirilor făcute pentru această vreme în celelalte regiuni ale țării. În primul rînd, și în așezarea de la Sîncrăieni, ca în toate celelalte așezări dacice, există două mari categorii de vase; unele lucrate cu mîna, folosind în general o pastă poroasă și impură, fără a lipsi și cele cu pastă fină de culoare negricioasă, iar altele lucrate cu roata, din pastă fină de culoare cenușie. Nu credem necesar să cităm aici exemple, deoarece ele se pot găsi în orice așezare dacică. La fel și în ceea ce privește formele vaselor, găsim suficiente analogii. Tipică este și la Sîncrăieni forma de fructieră, cu picior, fie lucrată cu mîna, fie cu roata, cu toate că nu avem o gamă prea variată a profilului lor (fig. 12 și 16) ca la Poiana¹ sau la Popești², unde profilul fructierelor lucrate cu roata diferă de la un exemplar la altul, iar numărul lor este mult mai mare decît la Sîncrăieni. Nelipsită de asemenea este și ceașca-cățuie (fig. 12/1), altă formă de vas caracteristică culturii dacice, mult răspîndită și bine cunoscută în complexe geto-dace³. În aceeași ordine de idei putem cita întreaga serie a ceramicii lucrate cu mîna din pastă poroasă, prevăzută cu proeminențe de diferite forme și mărimi, cele mai multe fiind ornamentate (fig. 13) cu brîie alveolare, cu incizii, redînd uneori linii în val (fig. 15). Atît formele cît și decorul acestei ceramicii se aseamănă întru totul cu ceea ce se cunoaște din așezările de la Crăsani, Poiana, Popești, Tinosul, Grădiștea Muncelului, pentru a nu aminti decît pe cele mai importante. Destul de slab sînt reprezentate vasele lucrate cu roata din pastă cenușie fină, de dimensiuni mici, ilustrate numai prin cîteva fragmente (fig. 18).

Am arătat și precizat în cele de mai sus că deși, în raport cu celelalte perioade, epoca dacică este ceva mai bine documentată la Sîncrăieni, față de alte așezări dacice (Poiana, Popești, Crăsani etc.) ea rămîne mult în urmă. Stratul de cultură, avînd grosimea de circa 0,40—0,60 m, conține în general resturi destul de sărace, în care nu se vede o succesiune de mai multe nivele, ceea ce face să nu se poată vorbi de o locuire intensă. Despre caracterul sărăcăcios al așezării de la Sîncrăieni vorbește și lipsa de obiecte de metal, de sticlă, monede etc. În tot cursul săpăturii nu a fost descoperit nici un obiect de import sau ceramică de origine greacă sau romană.

Cu privire la locuințele dacice din această așezare avem unele elemente care ne îndreptățesc să putem vorbi nu numai de prezența lor, dar și de tipul de locuință folosit de populația geto-dacă de la Sîncrăieni. În acest scop reamintim descoperirea gropii de bordei de formă pătrată din sectorul D, ale cărui elemente componente au fost deja menționate o dată cu descrierea săpăturii. În aceeași ordine de idei semnalăm că în sectorul F, la capătul lui de vest, la o adîncime de 1 m s-a descoperit o suprafață de pietre mici de rîu, dispuse în forma unui pavaj, golurile dintre ele fiind umplute cu pămînt galben, bine bătut. Cu toate că nu am descoperit întreaga suprafață de pietre, care se întindea lateral intrînd

¹ R. și Ec. Vulpe, *Les fouilles de Poiana, Dacia*, III—IV, 1927—1932, p. 299—308; R. Vulpe, în *SCIV*, II, 1, 1951, p. 193 și *SCIV*, III, 1952, p. 208.

² R. Vulpe, în *SCIV*, IV, 1—2, 1955, p. 249 și

Materiale, III, 1957, p. 227—242.

³ Un studiu mai detaliat asupra ceștii dacice, asupra ariei de răspîndire și frecvenței ei în așezări a fost făcut de I. H. Crișan, *Ceașca dacică*, *SCȘCluj*, V, 3—4, 1955, p. 126—153.

în talazurile secțiunii, sîntem înclinați să presupunem că aici era podina unei locuințe de suprafață.

Prezența gropii de bordei și a suprafeței de pietre ne fac să presupunem că populația din așezarea dacică de la Sîncrăieni a folosit două tipuri de locuințe: bordeiul și locuința de suprafață, fără să putem preciza dacă ambele feluri de locuințe au fost sau nu contemporane. S-ar putea numai presupune că bordeiul ar reprezenta tipul de locuință mai veche, dacă ținem seama de faptul că suprafața de pietre, pe care o considerăm ca aparținînd unei locuințe de suprafață, se datează pe baza denarului roman republican, descoperit chiar între pietre, în prima jumătate a sec. I. î.e.n. Aceasta nu exclude posibilitatea existenței unei contemporaneități între cele două tipuri de locuințe. În afară de cele două citate, mai putem adăuga prezența cîtorva vetre, care presupun existența altor locuințe și foarte puține bucăți de chirpici ars, provenind de la unele construcții, al căror caracter și destinație nu am putea-o preciza. Cele cîteva resturi de chirpici ars pînă la roșu (vezi fig. 34/1—2), pe care se păstrează în mod clar amprentele de pari și nuiiele, ne dau indicații cu privire la sistemul de construcție folosit la locuințe și dependențele acestora. De aci deducem că pereții erau lucrați dintr-un schelet format din pari și împletitură de nuiiele, peste care s-a aplicat apoi lipitura, o combinație de pămînt galben, ales anume, amestecat cu pleavă și paie.

și împletitură de nuiiele, peste care s-a aplicat apoi lipitura, o combinație de pămînt galben, ales anume, amestecat cu pleavă și paie.

Poate tot la capitolul construcțiilor ar fi de amintit groapa rotundă descoperită în secțiunea A. Nu avem destule elemente pentru a ne putea pronunța asupra caracterului ei. Dimensiunile ei sînt prea mici pentru a o putea considera o groapă de bordei și prea mari pentru a o socoti o groapă de bucate.

Nici în ceea ce privește ocupațiile populației dace din așezarea noastră, descoperirile nu sînt prea concludente. Dacă ținem seama de condițiile geografice ale regiunii unde se situează așezarea de la Sîncrăieni, putem deduce că una din principalele ocupații ale locuitorilor din acea vreme trebuie să fi fost creșterea vitelor. Poate cele cîteva fusaiole și fragmente de strecurătoare trebuie puse în legătură cu o asemenea îndeletnicire. Probabil că alături de creșterea animalelor, agricultura să fi constituit o ocupație de seamă. Valea Oltului cu terasele sale întinse avea destule terenuri fertile, necesare practicării unei agriculturi rentabile. Cele cîteva bucăți de zgură apărute printre urmele din epoca a II-a a fierului (fig. 34/3—4) dovedesc că locuitorilor din așezarea de la Sîncrăieni nu le erau străine unele preocupări din domeniul « metalurgiei » fierului. Ei erau deci cunoscători ai extracției și prelucrării fierului, pe care-l obțineau din minereu, dacă avem în vedere faptul

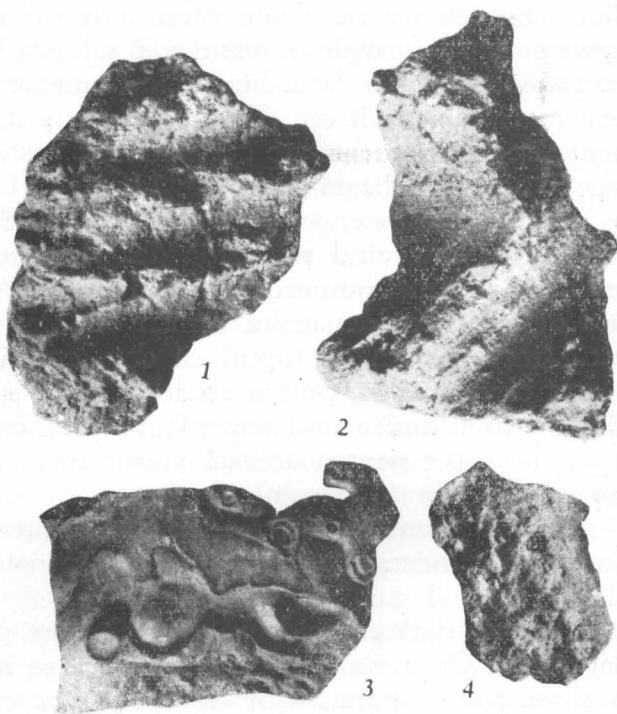


Fig. 34. — Sîncrăieni. Chirpici ars și zgură de fier găsite în stratul de cultură dacică.

că ne aflăm într-o regiune muntoasă. Nu excludem posibilitatea existenței și altor preocupări de altă natură ale populației dace din așezarea în discuție, dar lipsa de dovezi arheologice în acest sens, nu ne îngăduie să stăruim asupra lor.

O problemă care se pune, dar pentru rezolvarea căreia întâmpinăm serioase dificultăți, este aceea a datării resturilor de cultură din a doua epocă a fierului. În privința datei de început, elementele de datare lipsesc cu desăvîrșire. Obiecte — și ne gîndim în primul rînd la fibule — care ar fi reprezentat puncte de plecare și de sprijin în această discuție, nu figurează printre descoperirile de la Sîncrăieni. Nici ceramica nu ne poate oferi indicații mai precise pentru datarea așezării. Aproape toate formele de vase ca și tehnica lor de lucru, sînt caracteristice etapei tîrzii a culturii geto-dace. Singurele elemente care ar pleda în favoarea unei datări ceva mai vechi decît sec. II—I î.e.n., ar putea fi reprezentate de cele cîteva fragmente de fructiere lucrate cu mîna din pastă cenușie-negricioasă și cu un fel de angobă neagră, aplicată la suprafață (fig. 12/11—14), care prin tehnica lor se apropie de unele vase din epoca hallstattiană (fig. 10).

Pentru data cînd populația dacică încetează de a mai locui aci, elementele de datare sînt mai numeroase și mai sigure. Amintim în această privință în primul rînd descoperirea denarului roman din timpul republicii, emis în anul 90 î.e.n. Dacă ținem seama de faptul că data emisiunii monedei romane nu reprezintă și data circulației ei, putem crede că aceasta a ajuns la Sîncrăieni ulterior anului 90 î.e.n. În al doilea rînd semnalăm faptul, care reiese deja din cele spuse mai sus, că nu s-a găsit pentru această vreme nici o urmă materială de cultură de factură romană, în afara denarului.

Ținînd seamă de ambele fapte am putea presupune că așezarea dacică de la Sîncrăieni a încetat de a mai fi locuită, înainte de cucerirea romană, poate spre sfîrșitul sec. I î.e.n.

Această dată coincide cu epoca în care pericolul roman se face din ce în ce mai simțit. Ca urmare, populația dacică se retrage spre regiunile de munte unde își alege coline înalte, ușor de apărat, pe care-și construiește cetăți sau simple puncte fortificate. În jurul acestor centre fortificate se vor fixa și așezările, pentru ca, în caz de pericol, locuitorii să aibă timp să se refugieze în interiorul zonei întărite. Este, de altfel, foarte semnificativ și caracteristic faptul că societatea dacă din sec. I î.e.n. și sec. I e.n., în special aceea din apropierea munților, preferă să ocupe înălțimi greu accesibile și să-și construiască un important sistem de apărare. Ar fi de ajuns în această privință să menționăm numai complexul de cetăți dacice din munții Orăștiei, care se situează la înălțimi ce depășesc pe alocuri 1000 m altitudine.

Asemenea centre întărite, care ocupă coline muntoase ce domină valea Oltului pe o mare distanță, se află și la 4 km nord de Sîncrăieni, în apropierea Băilor Jigodin. În aceste cetăți despre care am făcut mențiunea în introducerea acestui raport, se găsesc resturi de fortificații și de cultură geto-dacă ulterioare sec. I î.e.n.¹ Numeroasele descoperiri dacice din regiunile muntoase și care în cea mai mare parte se datează în sec. I î.e.n. și I e.n. lasă impresia unei concentrări sau retrageri a populației în această zonă și la această dată. Cîmpia și regiunile joase, după cum o dovedesc descoperirile arheologice, lasă să se întrevadă că mai ales în sec. I e.n., ele cunosc o slabă locuire.

Integrîndu-se acestui proces de concentrare în preajma centrelor întărite de pe înălțimi, ca urmare a pericolului roman ivit la granițele Daciei, locuitorii daci

¹ SCIV, I, 1—2, 1951, p. 307—310.

de pe teritoriul actualei comune Sîncrăieni, vor părăsi aşezarea în a doua jumătate a sec. I î.e.n. şi se vor îndrepta spre nord, unde siguranţa li se părea mai mare. Aşa poate se explica şi faptul că ei nu au ajuns să-şi fortifice aşezarea, ale cărei forme de apărare se reduc numai la cele naturale: terasă înaltă de circa 9 m faţă de lunca Oltului şi mlaştini înconjurătoare.

Dacă aşezarea dacică de la Sîncrăieni nu aduce elemente noi în cunoaşterea anumitor aspecte ale culturii şi vieţii dacilor, ea se alătură numeroaselor descoperiri din această vreme şi constituie încă o verigă în studierea şi cunoaşterea în ansamblul ei a societăţii geto-dace.

3. Terenul de la fabrica de cărămidă de la Sîncrăieni a slujit ca loc şi pentru aşezarea unei populaţii într-o epocă mult ulterioară. Urmele materiale lăsate de această populaţie, sînt specifice epocii feudale timpurii.

Constatăm înainte de toate că locuitorii din această vreme au folosit la Sîncrăieni, tipul de locuinţă-bordei. În cursul cercetărilor noastre a fost dezvelit în întregime numai un singur bordei. Forma lui rectangulară, cu urmele parilor de colţ şi cu podină lucrată din lut galben, care presupune o amenajare specială, constituie tipul de locuinţă din această epocă. Acelaşi sistem de construcţie este probabil valabil şi pentru celelalte bordeie, despre care avem numai slabe indicaţii, fie din timpul săpăturii fie ulterior aasteia.

Foarte caracteristic însă pentru această epocă, este ceramica. Formele ei şi mai ales tehnica de lucru şi ornamentaţia reprezintă elemente de bază legate de tradiţii mai vechi întruchipate în ceramica de tip slav. Faţă de ceramica de tip slav din sec. IX—XII, pe care o cunoaştem într-o serie de descoperiri din ţară, resturile de vase de la Sîncrăieni, deşi în linii mari se integrează în această mare grupă, prezintă anumite particularităţi, care se datoresc diferenţierii în timp. Vasele de la Sîncrăieni au un profil ceva mai zvelt decît cel obișnuit, gîtul şi buza mai lungi şi împreună se arcuiesc oblic în afară. Ornamentul realizat pe baza aceleiaşi tehnici şi cu acelaşi motiv, în care rolul principal îl joacă linia ondulată în formă de val, este ceva mai simplificat şi mai neîngrijit executat decît la ceramica de tip slav. Banda formată din linii ondulate pe care o întîlnim destul de frecvent pe ceramica din sec. X—XII¹, este absentă aproape complet din ornamentaţia vaselor de la Sîncrăieni, unde locul ei este luat fie de o singură linie în val, fie de mai multe, care se însoţesc sau se întretaie, fără să formeze grupuri unitare. Această observaţie priveşte în special ceramica descoperită în bordeiul nr. 1 şi împrejur, deoarece fragmentele apărute în bordeiul 2 se apropie, în parte, destul de mult, în ceea ce priveşte ornamentaţia, de ceramica din sec. X—XII.

Tot din domeniul motivelor ornamentale, mult mai puţin obișnuite, face parte decorul imprimat, pe care l-am întîlnit într-un singur caz (vezi fig. 21/2). În regiunile noastre asemenea decor este încă slab cunoscut. Menţionăm prezenţa unui asemenea ornament pe unele fragmente ceramice din săpăturile de la Bucureşti — Curtea Veche (informaţii D. V. Rosetti). Ele apar însă în regiuni mult mai îndepărtate în Polonia² şi Ucraina, unde acest tip de ornament este semnalat în complexe din sec. X—XIII³.

Am văzut că nelipsite sînt şi mărcile de olar, care apar pe fundul vaselor. Se constată însă că acestea, încep să se simplifice, iar numărul lor să se reducă

¹ K. Horedt, *Ceramica slavă din Transilvania*, în SCIV, II, 2, 1951, p. 189—216, pl. II, pl. IV/10 şi pl. V/1—4.

² Konrad Jażdżewski, *Nowe materiały do pradziejów Gniezna*, în PrzegArch, IV, 1929, p. 39, pl. II/5

şi p. 43, fig. VII.

³ V. A. Bogucevici, *Археологічні розкопки в Чернігові в 1949 та 1951*, «Археологічні Пам'ятки», Kiev, 1955, p. 8. pl. I/7.

din ce în ce mai mult față de cele întâlnite în sec. X—XII. Acest fapt trebuie legat desigur de epoca în care se situează cronologic aspectul ceramic nou descoperit.

Ținând seama deci de toate aceste caracteristici, ceramica feudală timpurie de la Sîncrăieni constituie o grupă și un aspect aparte, care se plasează ulterior ceramicii din sec. XI—XII, din cunoscutele așezări de la Garvăn-Dinogetia¹ și Morești², dar ea este anterioară ceramicii din sec. XV de la Suceava³. Reiese astfel limpede că etapa feudală timpurie din așezarea noastră, ar trebui să cuprindă sec. XIII și XIV. Mergînd tot pe linia analogiilor, această concluzie poate fi confirmată. De exemplu cercetările arheologice de la Suceava și împrejurimi au scos la iveală o ceramică asemănătoare cu aceea de la Sîncrăieni, atît în ceea ce privește forma cît și ornamentul, datată pe bază de monede în a doua jumătate a sec. XIV⁴. Ținem totuși să precizăm că există și unele deosebiri referitoare nu numai la profilele vaselor, dar și la tehnica lor de lucru, cele de la Suceava avînd o pastă ceva mai aleasă, ceea ce ar lăsa să se întrevadă că ceramica de la Sîncrăieni reprezintă o etapă imediat anterioară. Asemănări mult mai mari se pot observa însă între ceramica de la Sîncrăieni și aceea de la Hlincea-Iași și datată parte în sec. XI—XII, și parte în secolele următoare, XIII și XIV⁵. Atari apropieri se referă nu numai la forme și decor, ci și la tehnica de lucru.

Pe lîngă aceste analogii, care ne dau indicații ceva mai vagi asupra datării ceramicii feudale timpurii apărute în săpăturile de la Sîncrăieni, mai dispunem de unele elemente găsite împreună cu ceramica, care ne permit nu numai o datare exactă, dar și o încercare de a distinge două faze, care se succed imediat în timp.

În primul rînd urmează să fie luată în considerație moneda bizantină găsită în bordeiul 2, care, după cît se pare, este emisă în vremea lui Isac II Angelos⁶ (1185—1195). Dar trebuie avut în vedere că această monedă reprezintă de fapt un sfert dintr-o piesă. Procedul de tăiere a monedelor în această vreme este cunoscut și din alte descoperiri, și este explicat ca fiind legat de anumite situații de strîmtoare economică și de depreciere a monedei⁷. Fiecare parte dintr-o monedă tăiată era socotită o subdiviziune. Operația de tăiere se efectua fie în timpul monarhului emitent, fie și după moartea acestuia. Dacă luăm în considerație, pe de o parte, faptul că monedele de acest fel se tăiau și ulterior dispariției emitentului, iar pe de altă parte faptul că, distanța pe care a trebuit să o parcurgă piesa noastră pînă să ajungă la Sîncrăieni a necesitat oarecare timp, credem că nu greșim cînd datăm perioada de circulație a acestei monede bizantine în jurul anului 1200.

Prezența monedei bizantine alături de ceramica din bordeiul II (fig. 23 și fig. 24/1—4), la care se mai adaugă caracterele tehnice ale vaselor, forma și decorul, precum și analogiile amintite, constituie elemente de bază, care ne îndreptătesc să datăm ceramica amintită spre sfîrșitul sec. XII și cu prelungiri în prima jumătate a sec. XIII. Un alt element de datare, ce-i drept nu atît de sigur ca moneda, dar totuși demn de luat în considerație, îl reprezintă pintenul de fier descoperit în bordeiul 1 (fig. 26/1). Forma lui, deși îi lipsește vîrfurile, ne dă indicații prețioase cu privire la epoca spre care trebuie să ne îndreptăm atenția. Caracteristic pentru acest tip

¹ Din rapoartele preliminare de săpături de la Garvăn—Dinogetia, publicate în SCIV, III, 1952, p. 349—416, fig. 10, 17, 22; IV, 1—2, 1953, p. 244—246, fig. 8; V, 1—2, 1954, p. 161—188, fig. 12/17; VI, 3—4, 1955, p. 713—743, fig. 7—9.

² Șantierul arheologic Morești, SCIV, V, 1—2, 1954, p. 220, fig. 10.

³ Din rezultatele săpăturilor arheologice de la Suceava, publicate în SCIV, IV, 1—2, 1953, p. 349—350, fig. 16—17.

⁴ *Ibidem*, p. 381—382, fig. 18; SCIV, V, 1—2, 1954, p. 257—315, fig. 26, 34, 47; SCIV, VI, 3—4, 1955, p. 797—800, fig. 40 (Cetatea Neamțului).

⁵ Șantierul arheologic Hlincea—Iași, SCIV, V, 1—2, 1954, p. 233—245, fig. 4 și 5/1—2.

⁶ W. Wroth, *Catalogue of the imperial byzantine Coins in the British Museum*, II, 1908, p. 588—598.

⁷ Em. Condurachi, *Monnaies byzantines coupées*, CNA, XV, 1940, p. 227—229.

de pinten este profilul celor două brațe laterale, care nu se prezintă ca o linie dreaptă, ci ca una ondulată. O asemenea formă de pinten cu brațele ondulate și perforate la capete, apare după toate probabilitățile către mijlocul sec. XIV¹. Tipul nostru de pinten, ținând seama de faptul că nu se aseamănă întru totul cu aceia datați la mijlocul sec. XIV, ar putea eventual să reprezinte o treaptă de tranziție spre forma cu ondulații neregulate din sec. XIV², și s-ar data astfel spre sfârșitul sec. XIII și începutul sec. XIV. Ceramica găsită împreună cu pintenii în bordeiul 1, tinde într-o bună măsură spre aceeași datare. Reamintim că resturile de vase din bordeiul 1, nu numai față de ceramica de tip slav din sec. XI—XII, dar și față de ceramica din bordeiul 2 de la Sîncrăieni, prezintă anumite particularități ce pledează pentru o etapă ceva mai nouă. Formele acesteia sînt mai zvelte, gîtul mai lung și buza răsfrîntă în afară, iar pereții vaselor mult mai subțiri. Toate aceste aspecte indică desigur o fază mai tîrzie și se datorează unei evoluții ulterioare a ceramicii din sec. IX—XI. Ar mai fi de luat în considerație în această privință urechea unui cazan de lut lucrat cu roata înceată, al cărui tip este cunoscut pînă în sec. XIII³ (fig. 25/6). Aceste date și constatări ne-ar îndreptăți, credem, să plasăm în timp ceramica din bordeiul 1 în cursul sec. XIII, accentul căzînd, poate mai mult pe a doua jumătate a secolului respectiv.

Luînd în considerație principalele elemente de datare și concluziile parțiale la care am ajuns, putem conchide că epoca feudală timpurie de la Sîncrăieni cuprinde urme arheologice care se pot atribui sigur sec. XIII, fără a neglija însă faptul că începuturile epocii amintite au putut avea loc către sfârșitul sec. XII.

Epoca în care ne plasăm cu aceste descoperiri ca și resturile de cultură materială din aceeași vreme sînt destul de puțin cunoscute, mai exact nu sînt încă clar definite. Bineînțeles că situația nu trebuie generalizată și că pentru aceasta trebuie ținut seama de regiunea descoperirii, care ar putea să prezinte aspecte locale. Referindu-ne la aspectul feudal timpuriu avem în vedere numai ceramica. Nu se cunosc vase smălțuite de tip romînesc din sec. XIV⁴. Aceasta poate fi explicat fie prin faptul că aici este vorba de o etapă imediat anterioară, fie prin aceea că ceramica romînească smălțuită este caracteristică numai anumitor regiuni. Ceramica de la Sîncrăieni, nu reprezintă un aspect nou cultural față de trecut, deoarece are legături strînse cu etapa ce o precede, și reprezintă o dezvoltare firească și imediată a ceramicii din sec. IX—XI, așa de răspîndită în toate regiunile țării noastre. Asemănările și legăturile înrudite dintre ceramica feudală timpurie de la Sîncrăieni și a ceea ce a secolelor precedente merg pînă acolo, încît dacă ne-ar fi lipsit elementele de datare mai sigure, despre care am amintit ar fi fost greu să o desprindem și să o atribuim sec. XII—XIII. Aceasta denotă că la Sîncrăieni, pentru epoca în discuție, avem de-a face cu o populație care continuă o tradiție veche, formată în urma unei evoluții interne mult anterioare și care nu poate fi decît o populație romînească, pe care documentele vremii ne-o atestă la această dată în regiunea Ardealului⁵.

Această populație, după cum ne-o dovedesc analogiile de materiale, trebuie să fi avut strînse legături cu populația din Moldova prin pasurile munților. Ca urmare a acestor legături trebuie înțeleasă și explicată migrația de populație din a

¹ Nagy Géza, *A szabolcsmegeyi múzeum közép-koriskarkontyúi*, 1898, p. 62.

² *Ibidem*, fig. de la p. 61 și 62.

³ Höllrigl József, *Árpádkori Keramikánk*, AÉ, XLVI, 1932—1933, p. 87—93; Petre Diaconu, *Cu privire la problema căldărilor de lut în epoca feudală*

timpurie sec. X—XIII, SCIV, VII, 3—4, 1956, p. 421—437.

⁴ În săpăturile de la Zimnicea din 1949 s-au descoperit bordeie romînești cu ceramică smălțuită; SCIV, I, 1—2, 1950, p. 101.

⁵ A. Xenopol, *Istoria Romînilor*, I, p. 135—144.

două jumătăți a sec. XIII din Ardeal spre Moldova, numită de cronici și legende, descălecare. Desigur că asemenea concluzii, deosebit de importante, au nevoie, pentru a fi considerate valabile, de o documentare mult mai amplă, pe care așteptăm să o înlănească viitoarele descoperiri arheologice.

4. Din descrierea noastră s-a văzut că ulterior sec. XIII, și anume în plină epocă feudală, colțul de terasă de la Sîncrăieni a mai fost folosit ca loc de așezare. De data aceasta este vorba de o locuire foarte sporadică, de pe urma căreia nu ne-au rămas decât urme ceramice, fără resturi de locuințe. Aceasta se datorește foarte probabil faptului că sondajele noastre au fost foarte reduse și făcute poate tocmai în punctele unde această epocă a fost mai puțin reprezentată. Urmele feudale cele mai bogate au apărut în jumătatea de est a sectorului F, ceea ce duce la concluzia că zona de est a așezării a cunoscut o locuire mai intensă în această vreme.

Ceramica reprezintă descoperirea principală, aproape unică. Tehnica, formele și ornamentația sînt specifice epocii feudale, fiind asemănătoare și comune cu cele întîlnite la ceramica din principalele stațiuni feudale din țara noastră.

În ceea ce privește fixarea în timp a locuirii feudale de la Sîncrăieni formele și ornamentele ceramicii ne îndreaptă către sec. XVII. Această datare este întărită de moneda din vremea lui Gabriel Bethlen (1613—1629) găsită în sectorul F, împreună cu ceramica smălțuită și datînd din anul 1626 (fig. 19/2). Pe baza monedei am putea merge cu precizarea că materialul nostru din epoca feudală ar aparține primei jumătăți a sec. XVII.

Pentru această epocă ne mulțumim numai cu aceste sumare considerații, dat fiind numărul redus de descoperiri, rămînd ca întregirea și completarea să se facă la reluarea, poate, pe viitor a cercetărilor de la Sîncrăieni pe o scară mai largă. În acest fel s-ar putea aduce precizări în plus și la unele probleme ridicate de descoperirile din celelalte epoci, documentate în această așezare.

CONSTANTIN PREDA

АРХЕОЛОГИЧЕСКИЕ РАСКОПКИ В СЫНКРЭЕНИ

КРАТКОЕ СОДЕРЖАНИЕ

В селе Сынкрэени расположенном по обоим берегам реки Олт (Чукский район, Венгерская автономная область), в 7 км к югу от города Миеркуря-Чукулуй, в юго-восточной Трансильвании, летом 1954 г. были предприняты археологические охранные раскопки древнего поселения, в значительной степени разрушенного работами местного кирпичного завода. Тогда же там было обнаружено поселение с несколькими культурными слоями и горизонтами железного века и феодальной эпохи.

I. Древнейшие, обнаруженные на этой стоянке археологические следы, относятся к раннежелезному веку (Гальштат) (рис. 10). В этом первом культурном гальштатском слое находки почти исключительно состоят из керамики. Фрагменты происходят от больших почти биноклевидных сосудов-урн, украшенных главным образом каннелюрами (рис. 7, 8, 9) различных размеров в разных направлениях. В меньшем количестве найдены фрагменты биноклевидных почти черных большого размера урн (рис. 10), снаружи лощенных.

II. Второй выявленный в Сынкрэени культурный слой относится к эпохе Латен, соответственно гето-дакийской; он богато представлен. И здесь преобладает в большинстве случаев керамика в фрагментарном виде; как и во всех гето-дакийских поселениях найдено ее два типа. В первую категорию входят сосуды из пористого теста, сработанные вручную, украшенные поясом из ячеек, насеченными либо выдавленными выпуклостями, ячейками, врезанными прямыми либо волнистыми линиями и т.п. (рис. 15 и 17). Во вторую категорию входит керамика из тонкого теста серого цвета, сработанная на кругу, среди которой преобладает тип сосуда, называемый «фруктовым» (рис. 16 и рис. 18).

Вместе с керамикой были найдены пряслица из обожженной глины, фрагменты цедилки из обожженной глины (рис. 18), кости домашних животных, железный шлак и обожженный саман со следами кольев и прутьев, из которого были сделаны стены жилища. Были выявлены и следы квадратной землянки со стенами в 3,80 м, обнаруженные на глубине 0,80 м ниже нынешней поверхности.

Следы дакийской культуры в Сынкрэени относятся к последним векам до н.э. По-видимому, они не позже начала I в. н.э.

Не было найдено ни одного привозного изделия, за исключением римского денария времен республики (Л. Фориус Бальбус, рис. 19/1), по которым можно было бы судить о связях жителей поселения Сынкрэени с внешним миром.

Конец этого гето-дакийского поселения не позже начала I в. н.э. и совпадает с периодом отступления и группирования гето-даков в гористой местности, где они строят на почти недоступных высотах свои сильно укрепленные крепости для защиты от неминуемо грозящего им наступления римлян.

III. Гораздо позже там же создается поселение раннефеодального периода. Открыты следы прямоугольных землянок того времени, внутри которых найдено много фрагментов керамики и металлических изделий.

Керамика сработана на кругу из пористого теста кирпичного цвета различных оттенков. Преобладает форма горшка без ушек с выгнутым наружу венчиком. Характерным украшением этого типа сосудов является насечка. На сосудах этого времени выступают простые и волнистые линии, часто сгруппированные в полосы (рис. 20 и 22). Менее обычный тип украшения представляет собою вдавленный узор, отмеченный на глиняной миске; он состоит из маленьких углубленных кружков, в середине которых вписан «X» (рис. 25/1 и 21/2).

На доньях двух сосудов находятся клейма гончаров, составленные из двух различных знаков, представляющих собою «X», вписанный в стершийся круг, и крест, концы которого заканчиваются крючками. Вообще, по своему техническому и декоративному характеру тип раннефеодальных сосудов из Сынкрэени представляет собою славянскую керамическую традицию.

Вместе с керамикой были найдены две железные шпоры, железное лезвие ножа (рис. 26) и разрезанная византийская монета, выпущенная, по-видимому, во время императора Исаака II Ангела (1185—1195) (рис. 27). Как монета, так и тип шпор позволяют датировать раннефеодальный период в Сынкрэени XIII в. Сделанные сопоставления указывают на тесную связь этих районов с территорией нынешней Молдовы.

IV. Следующий культурный слой в том же углу террасы представляет собой следы материальной культуры позднефеодального периода (рис. 28—31). Найдено много фрагментов сосудов этого времени различной величины и формы, сработанных на кругу, из красноватого теста (рис. 28). Среди керамики отмечается присутствие черепков глазурованных сосудов светло-зеленого цвета (рис. 28/15—19). Было найдено множество фрагментов изразцов того же времени, красиво украшенных геометрическими, спиральными, цветочными и растительными мотивами (рис. 30).

Культурный слой этого времени датируется XVII в. на основании особенностей керамики и — главным образом — присутствия среди находок раннефеодального периода гроша, отчеканенного в Трансильвании (рис. 19/2) в 1626 г. при Габриэле Бетлене.

ОБЪЯСНЕНИЕ РИСУНКОВ

- Рис. 1. — Карта села Сынкрэени и его окрестностей.
 Рис. 2. — Сынкрэени. 1, восточная сторона поселения, вид с юго-востока; 2, западная сторона поселения, разрушенная кирпичным заводом.
 Рис. 3. — План раскопок.
 Рис. 4. — Профиль участка D.
 Рис. 5. — Профиль участков A и D.
 Рис. 6. — План и профиль разреза F.
 Рис. 7. — Керамика раннежелезного века (Гальштат).
 Рис. 8. — Керамика раннежелезного века (Гальштат).
 Рис. 9. — Керамика раннежелезного века (Гальштат).
 Рис. 10. — Чернолощенная керамика раннежелезного века.
 Рис. 11. — Дакийская керамика ручной выработки.
 Рис. 12. — Дакийская керамика ручной выработки.
 Рис. 13. — Дакийская керамика ручной выработки; типы орнаментов.
 Рис. 14. — Дакийская керамика ручной выработки; типы орнаментов.
 Рис. 15. — Дакийская керамика ручной выработки; типы орнаментов.

- Рис. 16. — Дакийская керамика, сработанная на кругу.
 Рис. 17. — Керамика дакийской эпохи.
 Рис. 18. — Керамика, сработанная на кругу. Пряслица и цедилки гето-дакийской эпохи.
 Рис. 19. — Римский республиканский денарий и грош Габриэля Бетлена.
 Рис. 20. — Раннефеодальная керамика.
 Рис. 21. — Раннефеодальные сосуды.
 Рис. 22. — Раннефеодальная керамика.
 Рис. 23. — Раннефеодальная керамика.
 Рис. 24. — Раннефеодальная керамика.
 Рис. 25. — Раннефеодальная керамика.
 Рис. 26. — Раннефеодальные железные изделия: шпора и лезвие ножа.
 Рис. 27. — Византийская монета конца XII в.
 Рис. 28. — Позднефеодальная керамика XVII в.
 Рис. 29. — Позднефеодальная керамика XVII в.
 Рис. 30. — Позднефеодальные изразцы XVII в.
 Рис. 31. — Профиль позднефеодальных сосудов XVII в.
 Рис. 32. — Верхняя половина гальштатской урны, найденная близ железнодорожной станции Сынкрэени.
 Рис. 33. — Тушнад. Сосуд раннежелезного века.
 Рис. 34. — Сынкрэени. Обожженный саман и железный шлак, найденные в дакийском культурном слое.

LES FOUILLES ARCHÉOLOGIQUES DE SÎNCRĂIENI

RÉSUMÉ

A Sîncrăieni, village situé sur les deux rives de l'Olt, à 7 km au Sud de Miercurea Ciucului (Sud-Est de la Transylvanie) des fouilles de sauvegarde ont été entreprises en 1954 dans une antique station, en bonne partie détruite par la briqueterie locale. A cette occasion, ont été identifiés plusieurs niveaux et couches d'habitations, datant de l'âge du fer et de l'époque féodale.

I. Les plus anciennes traces archéologiques découvertes dans cette station se rattachent à la première période de l'âge du fer (Hallstatt) (fig. 10). Les découvertes faites dans ce premier niveau hallstattien sont presque exclusivement représentées par de la céramique. Il s'agit de fragments provenant de grands vases (urnes), de forme à peu près bitronconique, pour la plupart décorés de cannelures (fig. 7, 8 et 9) de différentes grandeurs et disposées dans divers sens. Il s'y trouve également, mais en quantité moindre, une céramique presque noire, lustrée à la surface, représentée par des fragments céramiques d'urnes bitronconiques de grandes dimensions (fig. 10).

II. La seconde étape d'habitation, attestée à Sîncrăieni, date de l'époque La Tène et est géto-dace. Elle est représentée plus abondamment. Là encore prédomine la céramique, en majorité des tessons, et on y rencontre, comme dans toutes les stations géto-daces, deux catégories. La première comprend des vases faits à la main, avec une pâte poreuse. Elle utilise comme décor la ceinture d'alvéoles, des proéminences entaillées ou pressées avec le doigt, des alvéoles et des lignes droites incisées ou épousant la forme d'une sinusoïde (fig. 15 et fig. 17). A la seconde catégorie, appartient la céramique façonnée au tour avec une pâte grise et fine; y prédomine le vase du type compotier (fig. 16 et 18).

On a également trouvé des fragments de passoires en terre cuite, des fusaïoles, toujours en terre cuite (fig. 18), des ossements d'animaux domestiques, des scories ferrugineuses et du bousillage calciné portant des traces de pieux et de branchages, provenant de parois d'habitations. On a pu y reconnaître les vestiges d'un fond de cabane, de forme carrée et dont les côtés mesurent 3 m 80; il a été trouvé à une profondeur de 0 m 80 à partir de la surface actuelle du sol.

Les vestiges de civilisation dace, découverts à Sîncrăieni, datent des derniers siècles d'avant notre ère. Ils ne semblent pas dépasser le début du I^{er} siècle de notre ère.

Sauf un denier romain, du temps de la République (L. Thorius Balbus, fig. 10/1), on n'a pas trouvé d'objet d'importation susceptible d'attester des relations entre les habitants de la station de Sîncrăieni et l'extérieur.

La fin de la station géto-dace de cette localité a dû avoir lieu au plus tard vers le début du I^{er} siècle de notre ère et coïncide avec la période de retraite et de regroupement des Gêto-Daces dans les régions montagneuses, où ils reconstruisirent, sur des hauteurs difficilement accessibles, des forteresses destinées à assurer leur défense devant le péril romain qui se précisait.

III. Au même endroit s'établit, beaucoup plus tard, une population appartenant à la première période de l'époque féodale. C'est de cette époque que datent les restes de fonds de cabanes rectangulaires, qui y ont été découverts et à l'intérieur desquels ont été trouvés de nombreux tessons ainsi que des objets métalliques.

La céramique, travaillée au tour, en pâte poreuse, est d'un rouge-brique de différentes nuances. Celle qui y prédomine est en forme de marmite, sans poignées, à col évasé. La caractéristique de ce type de vases est l'ornementation par incision. Sur les vases de cette époque-là on remarque la ligne simple et la ligne sinusoidale, formant très souvent des bandes (fig. 20 et 22). Un type d'ornement moins fréquent est celui du décor imprimé, que l'on a rencontré sur une petite écuelle en terre cuite et qui est formé de petits cercles imprimés dont chacun porte inscrit un X (fig. 25/1 et fig. 21/2).

Le fond de deux vases porte des marques de potier, consistant en deux signes différents représentant un X inscrit dans un cercle, qui s'est effacé, et une croix dont les bras se terminent par des crochets. En général, par ses caractères techniques et son ornementation, ce type de vases — datant de la haute époque féodale de Sîncrăieni — représente une tradition de la céramique du type slave.

En même temps que de la céramique, on a trouvé deux éperons en fer (fig. 26), des lames de couteau du même métal et une monnaie byzantine coupée, frappée, semble-t-il, à l'époque de l'empereur Isaac II l'Ange (1185 — 1195) (fig. 27). Cette monnaie, comme aussi le type des éperons, permettent de dater ce complexe archéologique de la haute époque féodale de Sîncrăieni, c'est-à-dire du XIII^e siècle. Certaines analogies permettent de constater les relations étroites qui existaient entre ces contrées et la Moldavie.

IV. Une autre étape d'habitation, sur le même angle de la terrasse, est représentée par des vestiges de civilisation matérielle appartenant à la basse époque féodale (fig. 28—31). On y a trouvé de nombreux tessons céramiques de vases, aux formes et grandeurs différentes, faits au tour, en une pâte généralement rougeâtre (fig. 28). On remarque également parmi eux des vases émaillés, de couleur vert-clair (fig. 28/15—19). De nombreux fragments de carreaux céramiques, joliment ornés de motifs géométriques, de motifs en spirale ou dessins floraux et végétaux (fig. 30), datent de cette même époque.

Le niveau d'habitation de cette époque peut être daté du XVII^e siècle grâce aux caractères spécifiques de la céramique et surtout en raison de la présence, parmi les découvertes datant de la haute époque féodale, d'un Groschen plat (fig. 19/2), émis en Transylvanie en 1626, sous Gabriel Bethlen.

EXPLICATION DES FIGURES

- Fig. 1. — Carte du village de Sîncrăieni et de ses environs.
 Fig. 2. — Sîncrăieni. 1, flanc oriental de la station, vu du Sud-Est; 2, flanc occidental de la station, détruit par la briqueterie.
 Fig. 3. — Plan des fouilles.
 Fig. 4. — Profil de la surface A et D.
 Fig. 5. — Plan de surface D.
 Fig. 6. — Plan et profil de la section F.
 Fig. 7. — Céramique de la première période de l'âge du fer (Hallstatt).
 Fig. 8. — Céramique de la première période de l'âge du fer (Hallstatt).
 Fig. 9. — Céramique de la première période de l'âge du fer (Hallstatt).
 Fig. 10. — Céramique noire, lustrée, de la première période de l'âge du fer.
 Fig. 11. — Céramique dace travaillée à la main.
 Fig. 12. — Céramique dace travaillée à la main.
 Fig. 13. — Céramique dace travaillée à la main, différents types d'ornements.
 Fig. 14. — Céramique dace travaillée à la main, différents types d'ornements.
 Fig. 15. — Céramique dace travaillée à la main, différents types d'ornements.
 Fig. 16. — Céramique dace faite au tour.
 Fig. 17. — Céramique de l'époque dace.
 Fig. 18. — Céramique faite au tour, fusaïoles et passoire de l'époque géto-dace.
 Fig. 19. — Denier républicain romain et Groschen de Gabriel Bethlen.
 Fig. 20. — Céramique de haute époque féodale.
 Fig. 21. — Vases de haute époque féodale.
 Fig. 22. — Céramique de haute époque féodale.
 Fig. 23. — Céramique de haute époque féodale.
 Fig. 24. — Céramique de haute époque féodale.
 Fig. 25. — Céramique de haute époque féodale.
 Fig. 26. — Objets en fer de haute époque féodale: éperon et lames de couteau.
 Fig. 27. — Monnaie byzantine de la fin du XII^e siècle.
 Fig. 28. — Céramique de basse époque féodale (XVII^e siècle).
 Fig. 29. — Céramique de basse époque féodale (XVII^e siècle).
 Fig. 30. — Carreaux céramiques de basse époque féodale (XVII^e siècle).
 Fig. 31. — Profils de vases de basse époque féodale (XVII^e siècle).
 Fig. 32. — Moitié supérieure d'une urne hallstattienne, trouvée près de la gare de Sîncrăieni.
 Fig. 33. — Tuşnad. Vase de la première période de l'âge du fer.
 Fig. 34. — Sîncrăieni. Scories de fer et bousillage calciné trouvés dans la couche dace.